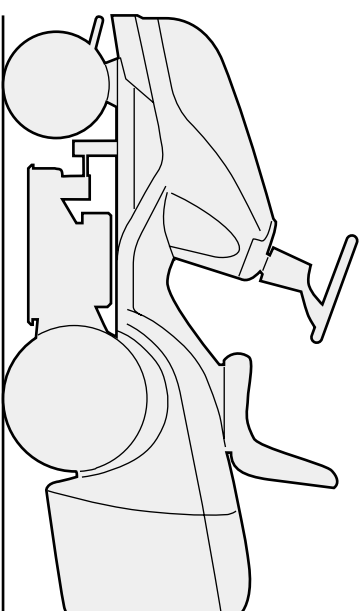


ТРАКТОР-ГАЗОНОКОСИЛКА

RU РУКОВОДСТВО С ИНСТРУКЦИЯМИ



RU

★★★★★

GGP ITALY SPA • Via del Lavoro, 6 • I-31033 **Castelfranco Veneto (TV) ITALY**



Realizzazione: EDIPROM / Bergamo - PRINTED IN ITALY

71505197/0

ПРЕДИСЛОВИЕ

Любезный Покупатель,

прежде всего, мы хотим поблагодарить вас за выбор нашей продукции, и мы желаем, чтобы использование вашей новой газонокосилки было бы удовлетворительным и соответствовало бы всем вашим ожиданиям.

Это руководство подготовлено для того, чтобы позволить вам лучше ознакомиться с машиной, и чтобы эффективно использовать ее в условиях безопасности; не забывайте, что руководство является неотъемлемой частью машины, держите его под рукой, чтобы к нему в любой момент можно было бы обратиться, а в случае если вы передаете машину в пользование другим лицам, передавайте вместе с ней данное руководство.

Эта новая машина, находящаяся в вашем распоряжении, спроектирована и изготовлена согласно находящимся в силе нормативным актам, что гарантирует ее безопасность и надежность при использовании для кошения и сбора травы, при условии, что в точности выполняются указания, изложенные в этом руководстве (**предполагаемое использование**); ее использование для любых других целей или несоблюдение правил техники безопасности, технического обслуживания или ремонта расценивается как **“неправильное использование”** и влечет за собой утрату силы гарантии и снимает с Изготовителя любую ответственность, возлагая на пользователя ответственность за издержки в случае порчи имущества или получения травм третьими лицами.

В случае если вы обнаружите небольшое различие между находящимся в руководстве описанием и машиной, находящейся в вашем распоряжении, имейте в виду, что из-за непрерывного улучшения продукции, изложенная в данном руководстве информация может изменяться без предварительного уведомления и без обязательства ее обновления. Тем не менее, наиболее важные характеристики, относящиеся к безопасности и работе машины, остаются неизменными. В случае если у вас появились сомнения, свяжитесь с магазином, в котором вы купили машину. Успешной работы!

СЛУЖБА ТЕХНИЧЕСКОЙ ПОДДЕРЖКИ

В этом руководстве изложены все указания, необходимые для управления машиной и для правильного основного технического обслуживания, которое должен выполнять пользователь.

В случае необходимости осуществления ремонтных работ, не описанных в этом руководстве, вы можете обратиться к областному дилеру или в авторизованный центр технической поддержки.

Если вы хотите, дилер, у которого вы купили машину, с удовольствием предложит вам индивидуальную программу технического обслуживания, составленную согласно вашим требованиям; это позволит вам поддерживать вашу новую покупку в идеальном техническом состоянии, сохраняя тем самым ценность вашего вложения.

СОДЕРЖАНИЕ

1. ПРАВИЛА БЕЗОПАСНОСТИ	3
Содержит правила, обеспечивающие безопасное использование машины	
2. ИДЕНТИФИКАЦИОННАЯ МАРКИРОВКА МАШИНЫ И ЕЕ СОСТАВНЫЕ ЧАСТИ	7
В разделе описано, как идентифицировать машину и основные части, из которых она состоит	
3. РАСПАКОВКА И МОНТАЖ	9
В разделе описано, как снять упаковочный материал и выполнить монтаж отдельных деталей	
4. СРЕДСТВА И ПРИБОРЫ УПРАВЛЕНИЯ	14
Описание месторасположения и назначения всех средств управления	
5. ПРАВИЛА ЭКСПЛУАТАЦИИ	19
Содержит все указания для правильной и безопасной работы	
5.1 Рекомендации для обеспечения безопасности	19
5.2 Критерии срабатывания защитных устройств	19
5.3 Предварительные действия до начала проведения работ	21
5.4 Использование машины	24
5.5 Использование на наклонных участках	32
5.6 Транспортировка	33
5.7 Некоторые советы для выполнения хорошей стрижки	33
6. ОБСЛУЖИВАНИЕ	35
Содержит всю информацию, необходимую для обеспечения нормального технического состояния машины	
6.1 Рекомендации для обеспечения безопасности	35
6.2 Периодическое обслуживание	36
6.3 Проверки и регулировки	40
6.4 Выполнение разборки и замены деталей	44
7. РУКОВОДСТВО ПО ВЫЯВЛЕНИЮ НЕПОЛАДOK	46
Раздел поможет вам быстро разрешить любую проблему, которая может возникнуть во время эксплуатации	
8. ДОПОЛНИТЕЛЬНЫЕ ПРИСПОСОБЛЕНИЯ ПО ТРЕБОВАНИЮ	49
В разделе описаны дополнительные приспособления для особых рабочих потребностей	
9. ТЕХНИЧЕСКИЕ ХАРАКТЕРИСТИКИ	50
Краткое описание основных характеристик вашей машины	
10. АЛФАВИТНЫЙ УКАЗАТЕЛЬ	51
Указывает, где находится соответствующая информация	

1. ПРАВИЛА БЕЗОПАСНОСТИ

1.1 КАК СЛЕДУЕТ ЧИТАТЬ ЭТО РУКОВОДСТВО

В тексте этого руководства отдельные параграфы, содержащие особенно важную информацию о технике безопасности или принципах работы устройства, выделены различным образом, согласно этому критерию:

ПРИМЕЧАНИЕ

или

ВАЖНО

Содержит уточнения или другую ранее упомянутую информацию с целью избежать поломки машины или нанесения ущерба.

▲ ВНИМАНИЕ!


В случае несоблюдения имеется опасность получения телесных повреждений оператором или третьими лицами.

▲ ОПАСНОСТЬ!

В случае несоблюдения имеется опасность получения тяжелых телесных повреждений с летальным исходом оператором или третьими лицами.

В руководстве описаны различные модели машины, главные отличия между которыми заключаются в следующем:

- тип трансмиссионного привода: с механическим переключением или с гидростатической непрерывной регулировкой скорости. Модели с гидростатической трансмиссией можно определить по надписи “HYDRO”, находящейся на идентификационном ярлыке (☛ 2.1);
- наличие составных частей или дополнительных принадлежностей, которые не всегда доступны в различных областях сбыта продукции;
- особая оснастка.

Символ  указывает на любое различие в использовании, за ним следует модель, к которой это относится.

Символ “☛” используется для указания ссылок на другие разделы руководства, для получения дополнительных разъяснений или информации.

ПРИМЕЧАНИЕ

Обозначения «вперед», «сзади», «справа» и «слева» указываются относительно сидячего положения оператора.

ВАЖНО

Для получения всех указаний по эксплуатации и обслуживанию мотора и аккумулятора, которые не изложены в настоящем руководстве, обращайтесь с специальным руководством, которые являются частью поставляемой документации.

1.2 ОБЩИЕ ПРАВИЛА ТЕХНИКИ БЕЗОПАСНОСТИ

(необходимо внимательно прочитать перед началом использования машины)

А) ОБУЧЕНИЕ

- 1) *Внимательно прочтите указания. Ознакомьтесь с органами управления и надлежащим использованием устройства.*
- 2) *Ни в коем случае не разрешайте пользоваться машиной детям или лицам, недостаточно хорошо знакомым с правилами обращения с ней. Местное законодательство может устанавливать минимальный возраст пользователя.*
- 3) *Ни в коем случае не используйте машину, если вблизи находятся люди (особенно дети) или животные.*
- 4) *Помните, что оператор или пользователь машины несет ответственность за несчастные случаи или возникновение непредвиденных ситуаций, в результате которых могут пострадать третьи лица или имуществу которых может быть нанесен ущерб.*
- 5) *Не перевозите пассажиров.*
- 6) *Водитель должен быть соответствующим образом обучен вождению, в особенности он должен знать следующее:*
 - *необходимость во время работы сохранять внимательность и концентрацию;*
 - *управление машиной, скользящей по наклонной поверхности, нельзя восстановить при помощи тормоза. Ниже перечислены основные причины потери управления:*
 - *недостаточное сцепление между колесами и поверхностью;*
 - *слишком высокая скорость;*
 - *недостаточное торможение;*
 - *машина не соответствует цели использования;*
 - *незнание, к каким последствиям могут привести различные поверхности, особенно наклонные;*
 - *неправильная тяга и плохое распределение нагрузки.*

Б) ПОДГОТОВКА

- 1) *При скашивании всегда надевайте прочную обувь и длинные брюки. Не работайте на машине босиком или в открытых сандалиях.*
- 2) *Тщательно проверьте всю рабочую зону и уберите все то, что может быть выброшено машиной.*
- 3) **ОПАСНОСТЬ!** *Бензин легко воспламеняется.*
 - *хранить топливо в предназначенных для этого канистрах;*
 - *заполнять топливо только на открытом воздухе и не курить во время заправки;*
 - *заливайте топливо перед тем как запустить двигатель; не добавляйте бензин и не снимайте пробку бака, когда двигатель работает или когда он горячий;*
 - *в случае разлива бензина не запускайте двигатель, уберите машину с места разлива и примите меры по предупреждению возгорания до тех пор, пока испарения бензина не рассеются.*
 - *устанавливайте на место и хорошо закручивайте пробки бака и канистры с бензином;*
- 4) *Замените неисправные глушители*
- 5) *Перед использованием всегда проводите общий осмотр, чтобы проверить, что ножи, винты и режущий узел не изношены и не повреждены. Замените поврежденные или изношенные ножи и винты все вместе, для сохранения балансировки.*
- 6) *Имейте в виду, что вращение одного ножа приводит к вращению второго ножа.*

В) ИСПОЛЬЗОВАНИЕ

- 1) *Не включайте двигатель в закрытом пространстве, где может скопиться опасный угарный газ.*
- 2) *Работайте только днем или при хорошем искусственном освещении.*
- 3) *Перед запуском двигателя отключите сцепление ножей, установите трансмиссионный привод в "нейтральное" положение.*

- 4) Не косить траву на участках с уклоном более 10° (17%).
- 5) Помните, что нет "безопасных" уклонов. При перемещении по газонам с уклоном необходимо соблюдать особую осторожность. Чтобы предотвратить опрокидывание:
 - при подъеме или спуске не останавливайтесь и не начинайте движение резко;
 - плавно включайте тягу и всегда держите трансмиссию включенной, особенно при спуске;
 - на наклонных поверхностях и на крутых поворотах скорость необходимо снизить;
 - обратите внимание на подъемы, канавы и скрытые опасности;
 - никогда не косите поперек склона;
- 6) При буксировке грузов или при использовании тяжелого оборудования будьте внимательны:
 - для крепления буксирных тросов используйте только предназначенные для этого места;
 - перевозите только такое количество груза, которым можно легко управлять;
 - не поворачивайте руль резко. Будьте внимательны во время заднего хода;
 - установите противовеса или веса на колеса, если в руководстве рекомендуется их использование.
- 7) При пересечении зон, не покрытых травой, выключайте сцепление ножей.
- 8) Ни в коем случае не используйте машину, если защитные приспособления повреждены или не установлены защитные устройства.
- 9) Не изменяйте регулировок двигателя и не выводите двигатель на слишком высокий режим оборотов. Использование двигателя на слишком большой скорости может увеличить риск получения травм.
- 10) Перед тем как покинуть водительское место:
 - выключить сцепление ножей и опустить режущий купол;
 - установить нейтральную передачу и стояночный тормоз;
 - выключить двигатель и извлечь ключ.
- 11) выключите сцепление ножей, остановите двигатель и извлеките ключ:
 - до того, как приступить к очистке или устранению засора выхлопной трубы;
 - до того, как приступить к проверке, очистке или работе на машине;
 - после удара о посторонний предмет. Проверить наличие повреждений, которые могла получить машина, и выполнить необходимые ремонтные работы перед повторным запуском и использованием машины;
 - если машина начинает ненормально вибрировать (немедленно установить причину).
- 12) Выключайте сцепление ножей во время транспортировки и всякий раз, когда они не используются.
- 13) Остановите двигатель и выключите сцепление ножей:
 - перед заправкой горючим;
 - перед снятием мешка для сбора травы.
- 14) Перед остановкой двигателя убавить газ и, если мотор оснащен краном, после завершения работы перекрыть подачу топлива.

Г) ТЕХОБСЛУЖИВАНИЕ И ХРАНЕНИЕ

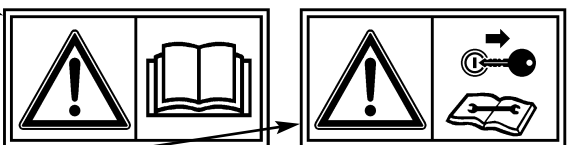
- 1) Следите за тем, чтобы гайки и винты были затянуты, для уверенности в том, что машина всегда безопасна при работе.
- 2) Если в баке машины имеется бензин, не помещайте ее на хранение в помещение, где испарения бензина могут достичь пламени или искры.
- 3) Дайте остыть двигателю перед перемещением машины в любое помещение.
- 4) Для предотвращения опасности возгорания освободите двигатель, глушитель, гнездо аккумулятора и зону хранения бензина от остатков травы, листьев или излишков смазки.
- 5) Часто проверяйте мешок сбора травы на наличие износа или ухудшение состояния.
- 6) В целях безопасности заменяйте поврежденные или износившиеся детали.
- 7) Если бак нужно опорожнить, выполняйте эту операцию на открытом воздухе.
- 8) Имейте в виду, что вращение одного ножа приводит к вращению второго ножа.
- 9) Если машину необходимо поместить на хранение или оставить без присмотра, опустите режущий купол.

1.3 ЯРЛЫКИ С ИНФОРМАЦИЕЙ, ОТНОСЯЩЕЙСЯ К БЕЗОПАСНОСТИ

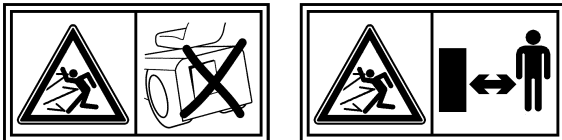
При использовании машины следует соблюдать осторожность. Чтобы вам об этом напомнить, на машине имеются ярлыки с рисунками, которые призывают соблюдать основные меры предосторожности во время использования. Эти ярлыки являются неотъемлемой частью машины.

Если какой-нибудь ярлык отклеится или станет нечитаемым, свяжитесь с представителем магазина, в котором вы приобрели машину, чтобы заменить ярлык. Их значение поясняется ниже.

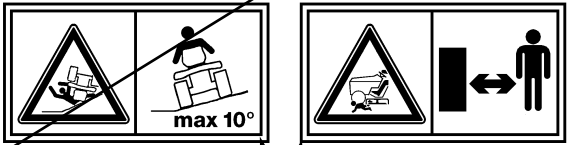
Внимание: Перед использованием машины прочитать указания.



Внимание: Перед выполнением каких-либо операций по техобслуживанию или ремонта вытащить ключ и прочитать указания.



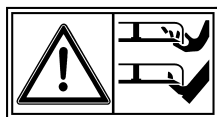
Опасность! Выброс предметов: Никогда не работайте без установленной защиты от камней.



Опасность! Выброс предметов: Не допускайте нахождения посторонних лиц рядом.

Опасность! Опрокидывание машины: Не использовать машину на участках с уклоном более 10°.

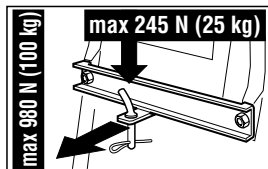
Опасность! Увечья: Убедитесь, что пока двигатель включен, дети находятся вдали от машины.



Опасность порезов. Движущиеся ножи. Не вставлять руки или ноги внутрь выемки для ножей.

1.4 УКАЗАНИЯ ПО БУКСИРОВКЕ

По требованию доступно приспособление для буксировки небольшого прицепа; эта дополнительная принадлежность должна быть установлена согласно предоставляемым указаниям. Во время использования не превышайте ограничения на груз, указанные на ярлыке, и соблюдайте правила безопасности (☛ 1.2, С-6).

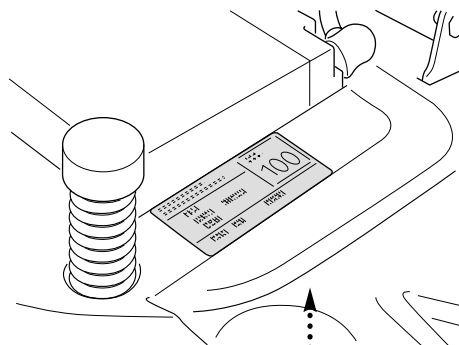


2. ИДЕНТИФИКАЦИОННАЯ МАРКИРОВКА МАШИНЫ И ЕЕ СОСТАВНЫЕ ЧАСТИ

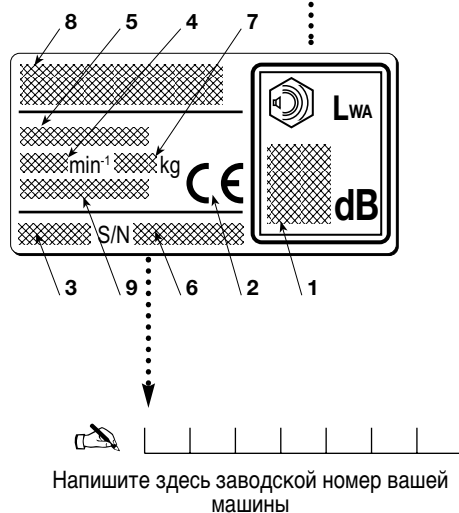
2.1 ИДЕНТИФИКАЦИОННАЯ МАРКИРОВКА МАШИНЫ

На идентификационном ярлыке, расположенном рядом с аккумуляторным отсеком, указаны основные данные о машине.

Заводской номер (6) необходимо указывать при любом запросе технической поддержки и при заказе запасных частей.



1. Уровень шума по директиве 2000/14/CE
2. Маркировка соответствия по директиве 98/37/CEE
3. Год изготовления
4. Рабочая скорость двигателя в об./мин (если указана)
5. Тип машины
6. Заводской номер
7. Вес в кг
8. Наименование и адрес изготовителя
9. Тип трансмиссионного привода (если указан)

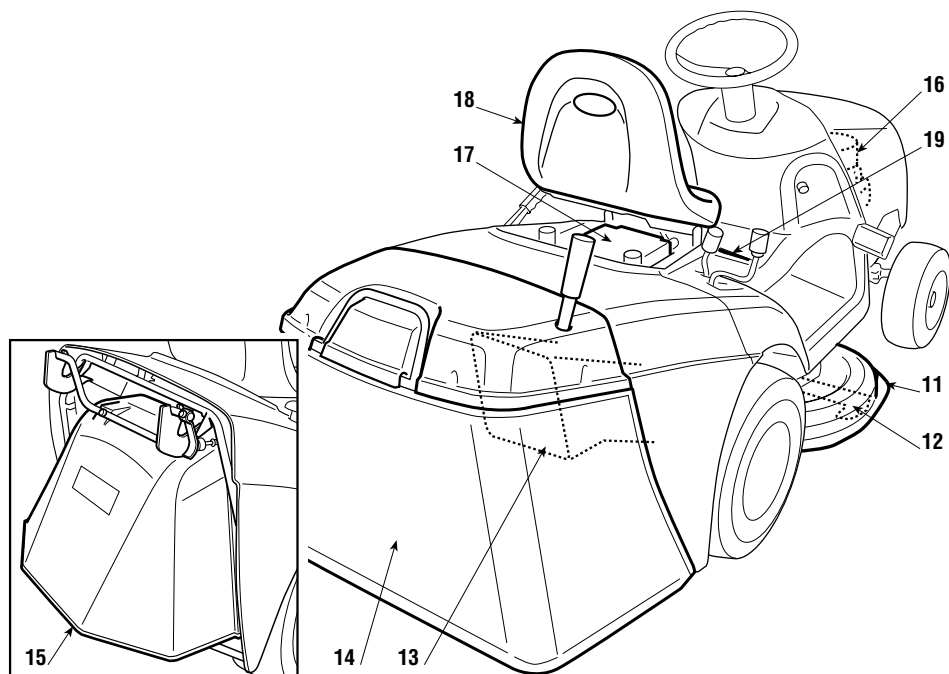


2.2 ОСНОВНЫЕ СОСТАВНЫЕ ЧАСТИ

Машина состоит из нескольких основных составных частей, которые выполняют следующие функции:

11. **Режущий купол:** это картер, в котором расположены вращающиеся ножи.

12. **Ножи:** это детали, предназначенные для кошения травы; расположенные с краев рёбра способствуют направлению скошенной травы в выбросной канал.
13. **Выбросной канал:** это соединительная деталь между режущим куполом и сборочным мешком.
14. **Сборный мешок:** кроме сбора скошенной травы он выполняет также предохранительную функцию, поскольку предотвращает выброс собранных ножами предметов на большое расстояние.
15. **Защита от камней или отражатель (доступен по требованию):** предотвращает выброс собранных ножами предметов на большое расстояние.
16. **Двигатель:** обеспечивает как движение ножей, так и тягу колес; его характеристики и правила эксплуатации описаны в отдельном руководстве.
17. **Аккумулятор:** подает электропитание для запуска мотора; его характеристики и правила эксплуатации описаны в отдельном руководстве.
18. **Сиденье водителя:** это рабочее место оператора, оно снабжено датчиком, определяющим его наличие, который необходим для работы защитных устройств.
19. **Ярлыки с информацией, относящейся к безопасности и требованиям:** они напоминают об основных предписаниях, необходимых для работы в условиях безопасности, их значение разъяснено в главе 1.



3. РАСПАКОВКА И МОНТАЖ

Из-за складирования и транспортировки некоторые составные части машины не собираются непосредственно на заводе, их необходимо собрать после удаления упаковочного материала, согласно следующим указаниям.

ВАЖНО

При поставке в машине отсутствует моторное масло и бензин.

Перед запуском мотора заполнить жидкости согласно указаниям, изложенным в руководстве по эксплуатации двигателя.

3.1 Распаковка

При снятии упаковочного материала соблюдайте внимательность, чтобы не потерять небольшие детали и принадлежности, а также, чтобы не повредить режущий купол при опускании машины с базового поддона.

Содержание упаковки:

- соответствующая машина;
- аккумулятор;
- руль;
- сиденье;
- опоры мешка;
- составные части мешка;
- конверт, в котором находятся:
 - руководства по эксплуатации и документация,
 - комплект винтов, включающий также блокировочный штифт руля,
 - 2 ключа зажигания и один запасной предохранитель номиналом 6,3 А.

ПРИМЕЧАНИЕ

Чтобы не повредить режущий купол, установите его в самое высокое положение и будьте максимально внимательны при опускании базового поддона.

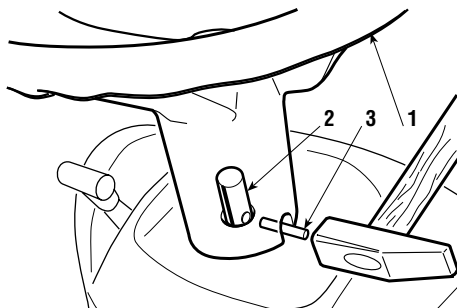
► *В моделях с гидростатической трансмиссией, чтобы упростить опускание поддона и перемещение машины, установите рычаг разблокирования трансмиссионного привода в положение «В» (☛ 4.33).*

3.2 УСТАНОВКА РУЛЯ

Расположите машину на горизонтальной поверхности и выровняйте передние колеса.

Вставьте руль (1) на выдающийся вал (2) и поверните его так, чтобы спицы были бы направлены к сиденью.

Выровняйте отверстие втулки руля с втулкой вала и вставьте поставляемый штифт (3) при помощи молотка, следя за тем, чтобы его конец полностью бы вышел с противоположной стороны.

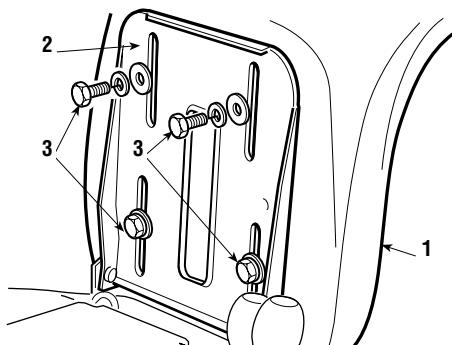


ПРИМЕЧАНИЕ

Чтобы не повредить руль молотком рекомендуется использовать шило или отвертку подходящего диаметра, чтобы затолкать последний участок штифта.

3.3 МОНТАЖ СИДЕНЬЯ

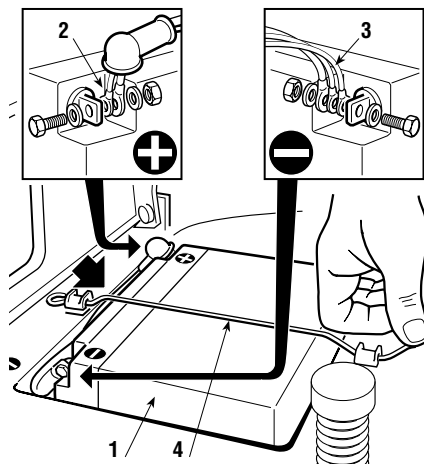
Установить сиденье (1) на пластину (2) при помощи винтов (3).



3.4 УСТАНОВКА И ПОДСОЕДИНЕНИЕ АККУМУЛЯТОРА

Расположите аккумулятор (1) в углублении под сиденьем. Подсоедините два красных кабеля (2) к положительному полюсу (+) и три черных кабеля (3) к отрицательному полюсу (-) при помощи поставляемых винтов, как показано.

Установить пружину (4) для удерживания аккумулятора, следя за тем, чтобы провода были бы правильно расположены впереди аккумулятора, чтобы они не защемились бы в пружине (4).



ВАЖНО

Всегда выполняйте полную зарядку, следуя указаниям, изложенным в руководстве аккумулятора (☛ 6.2.5).

ВАЖНО

Чтобы не допустить срабатывания защиты электронной платы, ни в коем случае не запускайте двигатель до осуществления полной зарядки!

⚠ ВНИМАНИЕ!

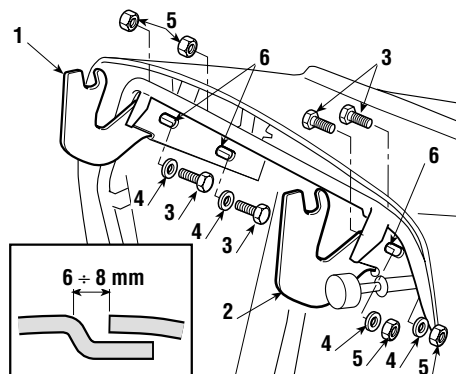
Придерживайтесь указаний Изготовителя аккумулятора, относящихся к правилам безопасности при обращении с ним и к его утилизации.

3.5 УСТАНОВКА ОПОР МЕШКА

Установите две опоры (1) и (2) на заднюю пластину при помощи винтов (3), шайб (4) и гаек (5), входящих в комплект, выполняйте действия строго в предписанном порядке.

Установите винты в центр щелей (6), не затягивая их до упора.

Прикрепите мешок к опорам и удостоверьтесь, что расстояние между двумя пластмассовыми покрытиями одинаково во всех точках и составляет между 6 и 8 мм. Это позволит мешку вращаться должным образом во время опорожнения и в то же время избежать высыпания травы. Для получения такого расстояния следует надлежащим образом изменить положение крепления опор относительно щелей (6), а затем затянуть винты (3) до упора.

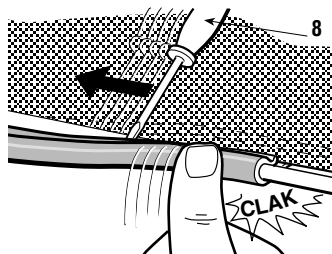


3.6 МОНТАЖ МЕШКА

Монтаж мешка осуществляется в четыре этапа:

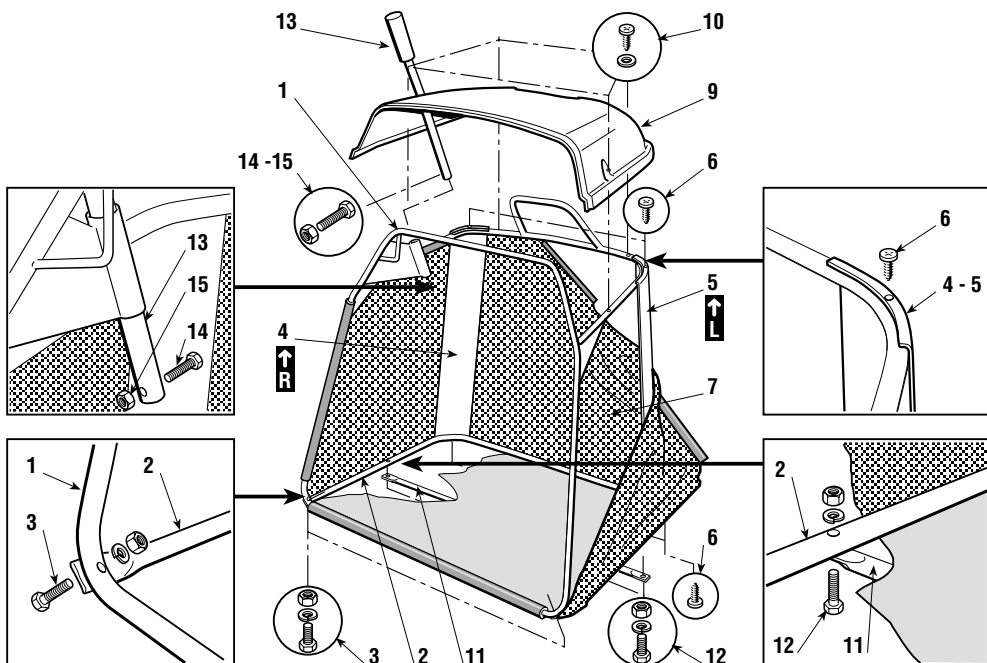
А) Первым делом установить раму, прикрепив верхнюю часть (1) к нижней части (2) при помощи винтов и гаек, находящихся в оснастке (3), как показано. Установить угловые пластины (4) и (5) соблюдая правую (Rq) и левую (Lq) ориентацию, и прикрепить их к раме при помощи четырех самонарезающих винтов (6).

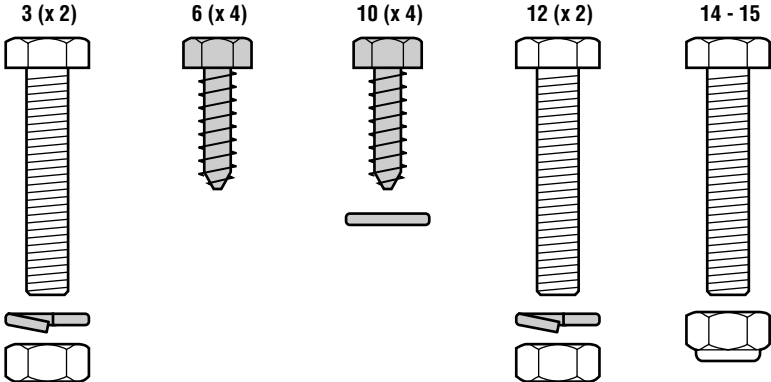
Б) Вставить раму в полотняный кожух (7), следя за правильным расположением вдоль периметра основания. Прицепить все пластмассовые профили к трубкам рамы при помощи отвертки (8).



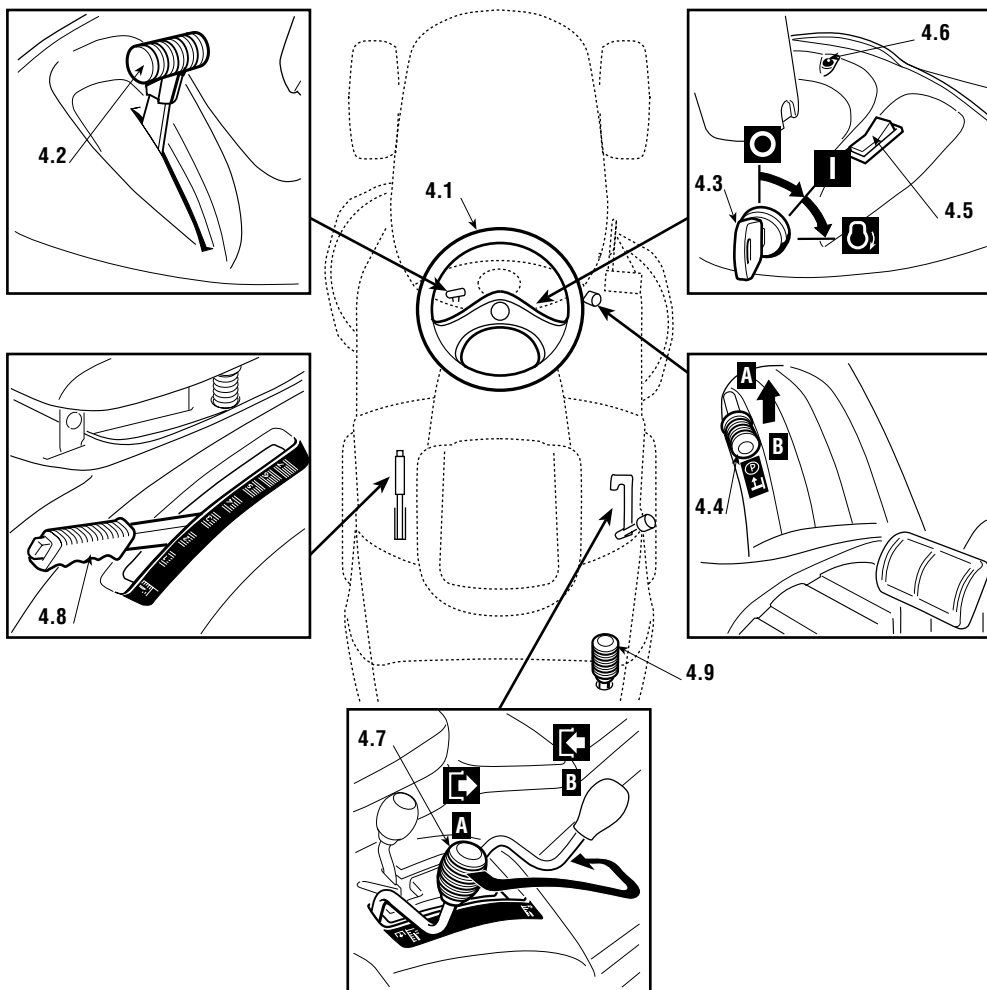
В) Установите покрытие (9) на верхнюю раму при помощи винтов (10).

Г) Установить крепежную распорку (11) под рамой при помощи винтов и гаек (12) так, чтобы плоская часть была бы повернута к мешку. Вставить рычаг опорожнения (13) в соответствующее гнездо и установить стопорный винт (14) и соответствующую гайку (15).





4. СРЕДСТВА И ПРИБОРЫ УПРАВЛЕНИЯ






4.1 Руль управления

Управляет поворотом передних колес.

4.2 Рычаг акселератора

Регулирует число оборотов двигателя. Положения, отмеченные на табличке, указаны




ниже:

	«СТАРТЕР»	при холодном запуске
	«МЕДЛЕННО»	минимальный режим двигателя
	«БЫСТРО»	максимальный режим двигателя

- Положение «СТАРТЕР» вызывает обогащение смеси, его следует использовать только при запуске холодного двигателя и в течение строго необходимого промежутка времени.
- Во время перемещения с одного места на другое установить рычаг в положение между «МЕДЛЕННО» и «БЫСТРО».
- Во время кошения травы установить рычаг в положение «БЫСТРО».

4.3 Ключевой переключатель

У этого ключевого переключателя имеется три положения:

	«ВЫКЛЮЧЕНИЕ»	все выключено;
	«ХОД»	все устройства подключены;
	«ПУСК»	включает стартер.

Отпустив ключ, установленный в положение «ПУСК», он автоматически вернется в положение «ХОД».

4.4 Рычаг стояночного тормоза

Стояночный тормоз препятствует движению машины после ее парковки. У включающего рычага имеется два положения:

«А»	= Тормоз не включен
«В»	= Тормоз включен


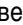
- Чтобы включить стояночный тормоз нажмите до конца педаль (4.21 или 4.31) и установите рычаг в положение «В»; после того, как вы уберете ногу с педали, она останется заблокированной в нижнем положении.
- Чтобы выключить стояночный тормоз, нажмите педаль (4.21 или 4.31) и установите рычаг в положение «А».

4.5 Переключатель фар (если он предусмотрен)

Управляет включением фар, когда ключ (4.3) установлен в положение «ХОД».



4.6 Индикаторная лампочка и звуковая сигнализация


Эта лампочка загорается, когда ключ (6) находится в положении «ХОД» и продолжает гореть во время работы.

- Если она мигает, то это означает, что не соблюдены условия, позволяющие осуществить запуск двигателя ( 5.2).
- Звуковой сигнал оповещает о том, что мешок полный ( 5.4.6).

4.7 Устройство включения сцепления и торможения ножей

У рычага имеется два положения, указанные на табличке:

 «А»	= Сцепление ножей отключено
 «В»	= Сцепление ножей включено

- Если при включении сцепления ножей не соблюдаются предусмотренные меры безопасности, двигатель выключается и его нельзя запустить ( 5.2).
- Отключив сцепление ножей (Поз. «А»), одновременно включается тормоз, который за несколько секунд останавливает вращающиеся ножи.

4.8 Рычаг регулировки высоты кошения

У этого рычага имеется семь положений, обозначенных на табличке от «1» до «7», которые соответствуют стольким же высотам кошения травы от 3 до 8 см.

- Чтобы переключиться из одного положения в другое необходимо нажать кнопку снятия блокировки, расположенную на конце.

4.9 Рычаг опрокидывания мешка

Этот рычаг, извлекаемый из специального гнезда, позволяет опрокинуть и опорожнить мешок, уменьшая усилие, прилагаемое оператором.

► **В моделях с механической трансмиссией:**

4.21 Педаль сцепления / тормоз

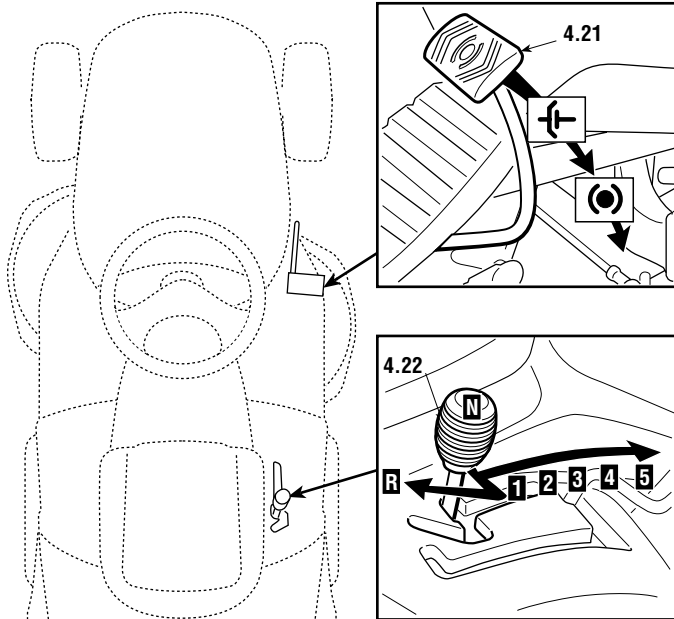
- Эта педаль
- выполняет двойную
- функцию: в первой
- части своего хода она
- действует как
- сцепление, включая
- или отключая тягу
- колес, а во второй
- части хода она
- действует как тормоз
- задних колес.

ВАЖНО

Необходимо соблюдать чрезвычайную внимательность и не задерживаться на этапе сцепления, чтобы не вызвать перегрев и последующее повреждение приводного ремня движения.

ПРИМЕЧАНИЕ

Во время движения рекомендуется не держать ногу на педали.



4.22 Рычаг управления переключением скорости

- У этого рычага имеется семь положений, соответствующих пяти передачам для
- движения вперед, нейтральному положению «N» и заднему ходу «R».
- Чтобы переключиться с одной передачи на другую, следует нажать до половины
- хода педаль (4.21) и переместить рычаг в соответствии с указаниями,
- изображенными на ярлыке.

▲ ВНИМАНИЕ!

Включение заднего хода необходимо осуществлять, когда машина стоит на месте.

► В моделях с гидростатической трансмиссией:

4.31 Педаль тормоза

Эта педаль включает тормоз задних колес.

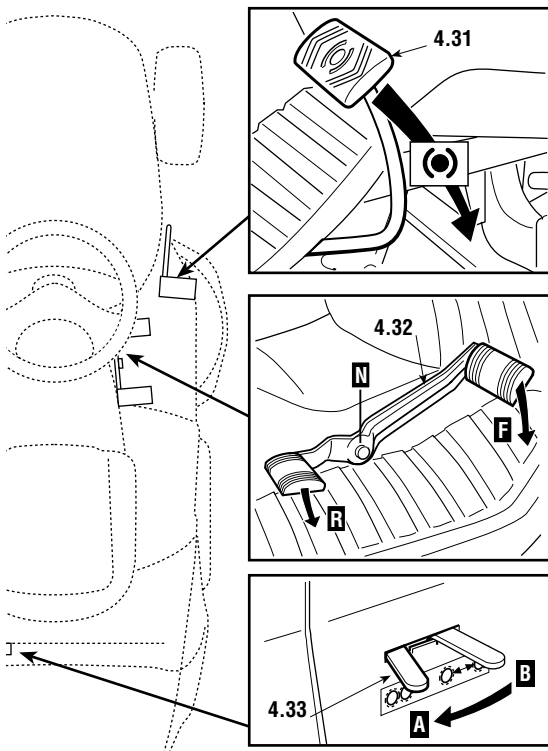
4.32 Педаль тяги

При помощи этой педали можно включить тягу колес и регулировать скорость машины, как при движении вперед, так и назад.

— Чтобы включить передний ход, нажать педаль носком ноги в направлении «F»; увеличив давление на педаль, постепенно увеличится скорость машины.

— Для включения заднего хода педаль следует нажать пяткой в направлении «R».

— Отпустив педаль, она автоматически возвращается в нейтральное положение «N».



▲ ВНИМАНИЕ!

Включение заднего хода необходимо осуществлять, когда машина стоит на месте.

ПРИМЕЧАНИЕ

Если педаль тяги нажимается в направлении переднего или заднего хода, когда включен стояночный тормоз (4.4), двигатель выключается.

4.33 Рычаг разблокирования гидростатической трансмиссии

У этого рычага имеется два положения, указанных на табличке:

«А» = Трансмиссия включена: используется во всех эксплуатационных условиях, при включенном двигателе и во время кошения;

«В» = Трансмиссия разблокирована: существенно уменьшает усилие, необходимое для перемещения машины вручную **при выключенном двигателе**.

ВАЖНО

Чтобы избежать повреждения узла трансмиссии, при проведении этой операции двигатель должен быть выключен, а педаль (4.32) должна находиться в положении «N».

5. ПРАВИЛА ЭКСПЛУАТАЦИИ

5.1 РЕКОМЕНДАЦИИ ДЛЯ ОБЕСПЕЧЕНИЯ БЕЗОПАСНОСТИ

⚠ ОПАСНОСТЬ! *Использовать машину исключительно для тех целей, для которых она предназначена (кошение и сбор травы).*

Не разбирайте и не снимайте защитные устройства, которыми оснащена машина. ПОМНИТЕ, ЧТО ОТВЕТСТВЕННОСТЬ ЗА НАНЕСЕННЫЙ ТРЕТЬИМ ЛИЦАМ УЩЕРБ ВСЕГДА НЕСЕТ ПОЛЬЗОВАТЕЛЬ. Перед использованием машины:

- *Прочитать общие правила техники безопасности (☛ 1.2), обратив особое внимание на передвижение и на кошение на наклонных поверхностях;*
- *внимательно прочитать инструкцию по эксплуатации, ознакомиться с органами управления и с тем, как можно быстро остановить ножи и двигатель.*
- *не приближать руки и ноги и не ставить их под вращающиеся части, а также всегда находиться вдали от выпускного отверстия.*

Не использовать машину при ослабленном физическом состоянии или после приема лекарств или других средств, которые могут ухудшить реакцию и внимание.

Пользователь несет ответственность за оценку потенциальных рисков на участке, на котором он работает, кроме того, он должен принять все меры предосторожности, чтобы обеспечить свою безопасность и безопасность других, в особенности на склонах, неровных, скользких или неустойчивых поверхностях.

Не оставлять машину с включенным двигателем на участке с высокой травой, чтобы не создавать риск возникновения пожара.

⚠ ВНИМАНИЕ! *Эта машина не предназначена для работы на склонах с уклоном больше 10° (17%) (☛ 5.5). Если машину главным образом планируется использовать на склонах (никогда не более 10°), рекомендуется установить противовесы (поставляются по требованию ☛ 8.1) под поперечину передних колес, чтобы повысить стабильность передней части и уменьшить риск опрокидывания*

ВАЖНО

Все обозначения, относящиеся к расположению органов управления, соответствуют обозначениям, указанным в главе 4.

5.2 КРИТЕРИИ СРАБАТЫВАНИЯ ЗАЩИТНЫХ УСТРОЙСТВ

Защитные устройства действуют согласно двум критериям:

- *предотвратить запуск двигателя, если не удовлетворяются все условия безопасной работы;*

– выключить двигатель, если не выполняется хоть одно условие безопасной работы. .

a) Для запуска двигателя в любом случае необходимо, чтобы:

- трансмиссия была бы в “нейтральном” положении;
- было бы отключено сцепление ножей;
- оператор сидел бы или был бы включен стояночный тормоз.

b) Двигатель выключается, если:

- оператор покидает сиденье, когда включено сцепление ножей;
- оператор покидает сиденье, когда трансмиссия не находится в “нейтральном” положении
- оператор покидает сиденье, когда трансмиссия находится в “нейтральном” положении, но не включен стояночный тормоз;
- поднимается мешок или снимается защита от камней, когда сцепление ножей включено;
- включено сцепление стояночного тормоза без отключения сцепления ножей.

В расположенной ниже таблице указаны некоторые рабочие ситуации с **отмеченными** причинами срабатывания предохранительных устройств.

Оператор	Мешок	Ножи	Трансмиссия	Тормоз	Двигатель
А) ЗАПУСК (Ключ в положении «ПУСК»)					
Сидит	Не важно	Нет сцепления	1...5 - F/R	Включен	НЕ включается
Сидит	Не важно	Сцепление включено	«N»	Включен	НЕ включается
Отсутствует	Не важно	Нет сцепления	«N»	Отключен	НЕ включается
Б) ВО ВРЕМЯ КОШЕНИЯ ТРАВЫ (Ключ в положении «ХОД»)					
Отсутствует	ДА	Сцепление включено	Не важно	Включен	Останавливается
Отсутствует	Не важно	Нет сцепления	1...5 - F/R	Отключен	Останавливается
Отсутствует	ДА	Нет сцепления	«N»	Отключен	Останавливается
Сидит	НЕТ	Сцепление включено	Не важно	Отключен	Останавливается
Сидит	ДА	Сцепление включено	Не важно	Включен	Останавливается

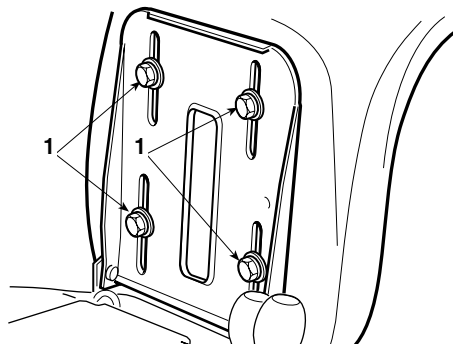
5.3 ПРЕДВАРИТЕЛЬНЫЕ ДЕЙСТВИЯ ДО НАЧАЛА ПРОВЕДЕНИЯ РАБОТ

Перед началом работы необходимо выполнить несколько проверок и действий, чтобы обеспечить эффективную работу в условиях максимальной безопасности.

5.3.1 Регулировка сиденья

Чтобы изменить положение сиденья необходимо ослабить четыре крепежных винта (1) и переместить сиденье вдоль опорных щелей.

После выбора положения затянуть до конца четыре винта (1).



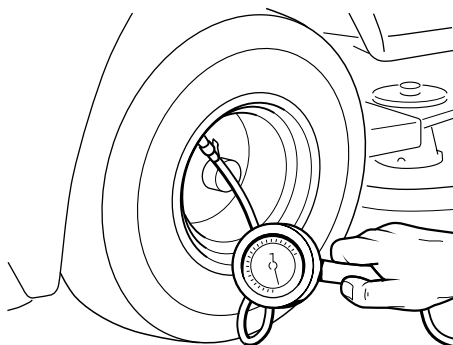
5.3.2 Давление в шинах

Правильное давление в шинах является важным условием для обеспечения полного выравнивания режущего купола и, таким образом, для равномерного кошения газона.

Отвинтить защитные колпачки и подсоединить клапаны к источнику сжатого воздуха, оснащенный манометром.

Давление должно быть следующим:

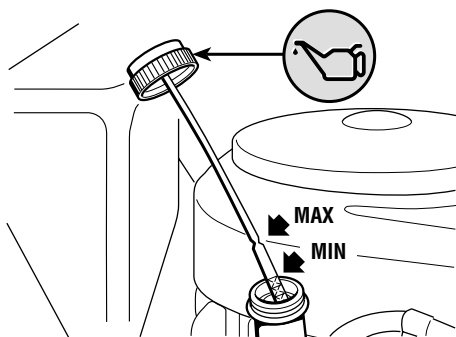
ПЕРЕДНИЕ КОЛЕСА	1,5 бар
ЗАДНИЕ КОЛЕСА	1,2 бар



5.3.3 Заправка маслом и бензином

ПРИМЕЧАНИЕ

Тип масла и бензина, которое необходимо использовать, указано в инструкции по эксплуатации двигателя.



При выключенном двигателе проверить уровень моторного масла: согласно точным указаниям, изложенным в руководстве двигателя, уровень должен находиться между отметками MIN и MAX на щупе для контроля уровня масла. Заполнить топливом, используя воронку, следя за тем, чтобы бак не был бы полностью заполнен. В баке должно быть приблизительно 5,5 литров.

▲ ОПАСНОСТЬ! Во время заполнения двигатель должен быть выключен, заполнение должно производиться снаружи или в хорошо проветриваемом помещении. Не забывайте о том, что испарения бензина воспламеняющиеся! НЕ ПРИБЛИЖАЙТЕ ПЛАМЯ К ЗАПРАВОЧНОМУ ОТВЕРСТИЮ БАКА, ЧТОБЫ ПРОВЕРИТЬ ЕГО СОДЕРЖИМОЕ И НЕ КУРИТЕ ВО ВРЕМЯ ЗАПОЛНЕНИЯ.

ВАЖНО

Не проливайте бензин на пластмассовые детали, чтобы не повредить их. Если бензин все же пролился, незамедлительно промойте участок водой.

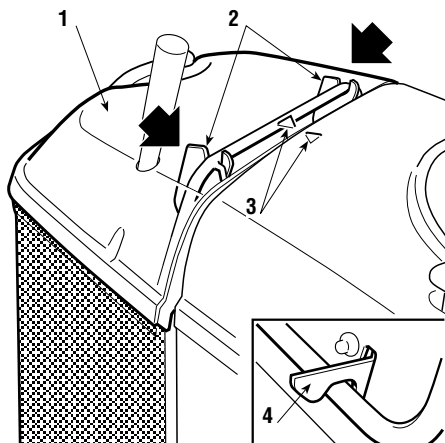
5.3.4 Монтаж защитных приспособлений на выпускное отверстие (мешок или защита от камней)

▲ ВНИМАНИЕ! Никогда не используйте машину, если на ее выпускном отверстии не установлены защитные приспособления.

Прицепите мешок (1) к опорам (2) и отцентрируйте его относительно задней пластины (2) так, чтобы метки (3) совпадали бы.

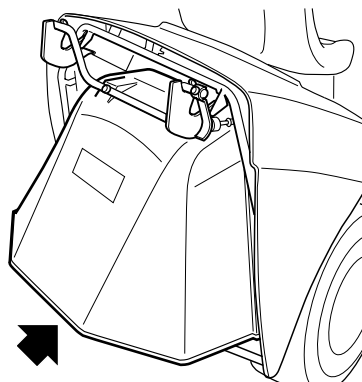
Центрирование обеспечивается путем использования правой опоры в качестве бокового упора.

Убедитесь, что нижняя трубка отверстия



мешка прикреплена к специальной стопорной защелке (4).

В случае если вы хотите работать без мешка для сбора травы, можно заказать защиту от камней (☛ 8.2), которая должна быть установлена на заднюю пластину, как указано в соответствующей инструкции.



5.3.5 Проверка эффективности систем безопасности

Проверить эффективность работы систем безопасности, имитируя перечисленные ситуации срабатывания предохранительных устройств (☛ 5.2) и проверив, что каждая ситуация приводит к указанному результату.

5.3.6 Проверка тормозной системы

Удостовериться, что тормозная способность машины соответствует условиям эксплуатации. Не начинать работу, если у вас имеются сомнения относительно эффективности тормоза.

Если у вас остаются сомнения относительно его эффективности, необходимо связаться с уполномоченным центром технической поддержки.

5.3.7 Проверка ножей

Проверить, что ножи хорошо заточены и прочно прикреплены к соответствующим втулкам.

- Плохо заточенный нож выдирает траву и приводит к пожелтению газона.
- Ослабленный нож приводит к возникновению вибрации и может создать опасную ситуацию.



ВНИМАНИЕ!

При работе с ножами надевайте прочные перчатки.

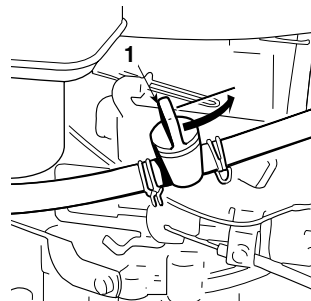
5.4 ИСПОЛЬЗОВАНИЕ МАШИНЫ

5.4.1 Пуск

▲ ОПАСНОСТЬ! *Запуск должен производиться снаружи или в хорошо проветриваемом помещении! НЕ ЗАБЫВАЙТЕ О ТОМ, ЧТО ВЫХЛОПНОЙ ГАЗ ДВИГАТЕЛЯ ТОКСИЧЕН!*

Чтобы запустить двигатель:

- открыть кран подачи бензина (1) (▶ если он предусмотрен);
- установить трансмиссию в нейтральное положение («N») (☛ 4.22 или 4.32);
- отключить сцепление ножей (☛ 4.7);
- если поверхность наклонная, включить стояночный тормоз;
- в случае холодного запуска, установить рычаг акселератора в положение «СТАРТЕР», указанное на ярлыке;
- в случае если двигатель уже разогрет, достаточно установить рычаг в положение, расположенное между «МЕДЛЕННО» и «БЫСТРО»;
- вставить ключ, повернуть его в положение «ХОД», чтобы включить электрическую цепь, после чего повернуть его в положение «ПУСК», чтобы запустить двигатель;
- после того как запуск произошел, отпустить ключ.



После запуска двигателя установить акселератор в положение «МЕДЛЕННО».

ВАЖНО

Как только двигатель начнет равномерно работать, стартер необходимо отключить; если он используется при разогретом двигателе, может засориться свеча, что вызовет неравномерную работу двигателя.

ПРИМЕЧАНИЕ

В случае возникновения трудностей при запуске, не держите стартер длительное время включенным, чтобы не разрядить аккумулятор и не затопить двигатель. Повернуть ключ в положение «ВЫКЛЮЧЕНИЕ», подождать несколько секунд и повторить операцию. Если эта неисправность не исчезает, обратитесь к главе «7» настоящего руководства и к инструкции по эксплуатации двигателя.

ВАЖНО

Помните, что защитные устройства препятствуют запуску

двигателя, если не удовлетворяются условия безопасной работы (☛ 5.2).
В этих случаях, после восстановления условий, удовлетворяющих запуск, до осуществления повторного запуска двигателя, ключ необходимо установить в положение «ВЫКЛЮЧЕНИЕ».

5.4.2 Передний ход и перемещение

⚠ ВНИМАНИЕ! Эта машина не предназначена для использования на дорогах общего пользования. Ее использование (согласно правилам дорожного движения) разрешено только на частной территории, отделенной от дорожного движения.

ПРИМЕЧАНИЕ Во время перемещения сцепление ножей должно быть отключено, а режущий купол должен находиться в самом высоком положении (положение «7»).

► В моделях с механической трансмиссией:

- Установить регулятор акселератора в положение между «МЕДЛЕННО» и «БЫСТРО», а рычаг коробки передач в положение, соответствующее первой передачи (☛ 4.22).
- Удерживая педаль в нажатом состоянии, отключить стояночный тормоз; постепенно отпустить педаль, в результате чего ее функция переходит от «тормоза» к «сцеплению», приводя в движение задние колеса (☛ 4.21).

⚠ ВНИМАНИЕ! Отпускание должно выполняться плавно, чтобы избежать опрокидывания или потери контроля из-за слишком резкого сцепления.

- Постепенно увеличить скорость до желаемой, используя акселератор и коробку передач; чтобы переключиться с одной передачи на другую необходимо включить сцепление, нажав педаль до половины ее хода (☛ 4.21).

► В моделях с гидростатической трансмиссией:

- При перемещении установить рычаг акселератора в положение между «МЕДЛЕННО» и «БЫСТРО».
- Отключить стояночный тормоз и отпустить педаль тормоза (☛ 4.31).
- Нажать педаль тяги (☛ 4.32) в направлении «F» и увеличить скорость до желаемой, изменяя давление на эту педаль, а также регулируя надлежащим образом акселератор.

- **▲ ВНИМАНИЕ!** Включение тяги должно выполняться, как описано выше (☛ 4.32) чтобы избежать опрокидывания или потери контроля над машиной из-за слишком резкого сцепления, особенно на склонах.
-
-

5.4.3 Торможение

Прежде всего, сбавьте скорость машины, уменьшив обороты двигателя, после чего нажмите педаль тормоза (☛ 4.21 или 4.31) , чтобы продолжать уменьшать скорость, пока машина не остановится.

▶ В моделях с гидростатической трансмиссией:

-
- **ПРИМЕЧАНИЕ** После отпущания педали тяги скорость машины заметно снижается.
-

5.4.4 Задний ход

Всегда при включении заднего хода машина должна стоять на месте.

▶ В моделях с механической трансмиссией:

-
- Нажимать педаль пока машина не остановится, включить заднюю передачу, сместив рычаг вбок и установив его в положение «R» (☛ 4.22). Постепенно отпустить педаль, чтобы включить сцепление и начать движение назад.
-

▶ В моделях с гидростатической трансмиссией:

-
- Остановить машину, начать движение назад, нажав педаль тяги в направлении «R» (☛ 4.32).
-

5.4.5 Скашивание травы

Чтобы начать кошение:

- установить акселератор в положение «БЫСТРО»;
- установить режущий купол в наиболее высокое положение;
- включить сцепление ножей (☛ 4.9);

- начать постепенное продвижение по заросшему травой участку, соблюдая особую внимательность, как уже было указано выше
- отрегулируйте скорость продвижения и высоту кошения (☛ 4.8) согласно состоянию газона (высота, плотность и влажность травы); на ровной поверхности можно следовать следующим указаниям, не превышая указанные значения:

Высокая и густая трава – влажный газон	2 км км/ч
Средние показатели травы	3,5 ... 5,5 км км/ч
Трава низкая – сухой газон	5,5 км км/ч и быстрее

☛ **В моделях с гидростатической трансмиссией:**

- Регулировка скорости осуществляется постепенно и зависит от давления, с которым нажимается педаль тяги.

▲ ВНИМАНИЕ!

При кошении наклонных участков необходимо снизить скорость продвижения, чтобы обеспечить безопасные условия работы (☛ 1.2 - 5.5).

Скорость необходимо уменьшить каждый раз, когда чувствуется снижение оборотов двигателя. Имейте в виду, что если скорость передвижения слишком высокая по сравнению с количеством травы, которую необходимо скосить, то качество скашивания никогда не будет удовлетворительным.

Каждый раз, когда необходимо преодолеть препятствие, отключите сцепление ножей и установите купол в наиболее высокое положение.

5.4.6 Опорожнение мешка

ПРИМЕЧАНИЕ

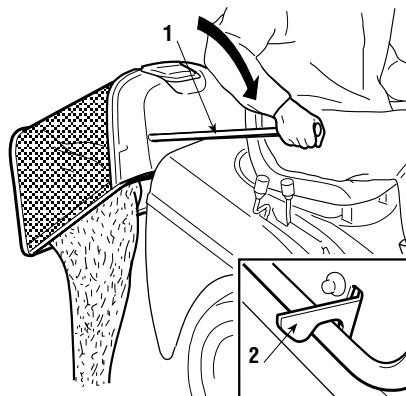
При опорожнении мешка сцепление ножей должно быть отключено; в противном случае двигатель остановится.

Не допускайте переполнения мешка, чтобы избежать засорения конвейера.

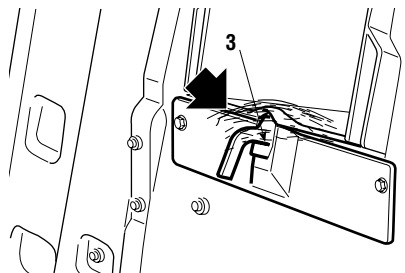
Звуковой сигнал оповещает о наполнении мешка, в этом случае:

- уменьшить режим двигателя;
- установить нейтральную передачу (N) (☛ 4.22 -механические модели- или 4.32 - гидростатические модели-) и прекратить продвижение;

- выключить сцепление ножей (☛ 4.7) после чего прекратится подача сигнала;
- включить стояночный тормоз, если машина находится на склоне;
- достать рычаг (1) и откинуть мешок, чтобы его опорожнить;
- закрыть мешок, чтобы он был бы прикреплен к стопорной защелке (2).

**ПРИМЕЧАНИЕ**

Может случиться так, что после опорожнения мешка, при включении сцепления ножей вновь начнется подача звукового сигнала из-за остатков травы на щупе (3) сигнального микрореле; в этом случае достаточно отключить и сразу же повторно включить сцепление ножей, чтобы прекратить подачу сигнала.



Следите за тем, чтобы на щупе (3) не было бы остатков травы

5.4.7 Опорожнение выбросного канала

Скашивание очень высокой или влажной травы при слишком высокой скорости продвижения может привести к засорению выбросного канала. В случае засорения необходимо:

- прекратить продвижение, выключить сцепление ножей и остановить двигатель;
- снять мешок или защиту от камней;
- удалить скопившуюся траву, выполняя действия со стороны выходного отверстия канала.

▲ ВНИМАНИЕ!

При выполнении этой операции двигатель должен быть выключен.

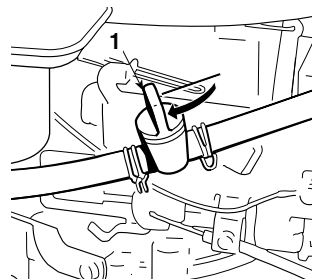
5.4.8 Завершение кошения

После завершения скашивания отключить сцепление ножей, уменьшить число оборотов двигателя и вернуться обратно, подняв режущий купол в максимально высокое положение.

5.4.9 Завершение работы

Остановить машину, установить рычаг акселератора в положение «МЕДЛЕННО» и выключить двигатель, повернув ключ в положение «ВЫКЛЮЧЕНИЕ».

При выключенном двигателе закрыть кран (1) (▶ если он предусмотрен).



▲ ВНИМАНИЕ! Чтобы избежать возможного возникновения обратного удара, перед остановкой двигателя приблизительно на 20 секунд установить акселератор в положение «МЕДЛЕННО».

▲ ВНИМАНИЕ! Всегда вынимайте ключ перед тем, как оставить машину без присмотра!

ВАЖНО

Чтобы сохранить заряд аккумулятора, не оставляйте ключ в положении «ХОД», если двигатель не включен.

5.4.10 Чистка и хранение на стоянке

После каждого пользования, очистить внешнюю сторону машины, опорожнить мешок и потрясти его, чтобы очистить от остатков травы и почвы.

▲ ВНИМАНИЕ! Всегда опорожнять мешок и не оставлять емкости со скошенной травой внутри помещений.

Промыть пластмассовые части кузова губкой, смоченной водой и моющим средством, соблюдая повышенную внимательность, чтобы не замочить двигатель, детали электрооборудования и электронную плату, установленную под приборной доской.

ВАЖНО

При мойке кузова и двигателя никогда не используйте pistols для подачи воды под давлением и агрессивные жидкости.

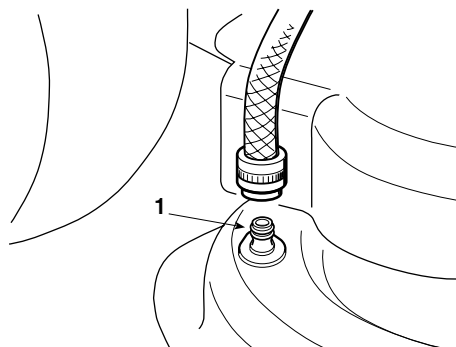
Промывку внутренней части режущего купола и выбросного канала необходимо осуществлять на твердой поверхности в следующих условиях:

- мешок или защита от камней должна быть установлена;
- оператор должен сидеть;
- двигатель должен работать;
- трансмиссия должна быть в нейтральном положении;
- сцепление ножей должно быть включено.

Поочередно подсоедините трубку подачи воды к специальным штуцерам (1), позволив воде течь в течение нескольких минут через каждый из них, пока ножи находятся в движении.

Во время промывки рекомендуется, чтобы режущий купол был бы полностью опущен. После этого снять мешок, опорожнить его, прополоскать и вновь установить его таким образом, чтобы обеспечить быстрое высыхание.

Поместите машину в сухое место, защищенное от погодного воздействия и, если возможно, покройте ее тканью (☛ 8.4).



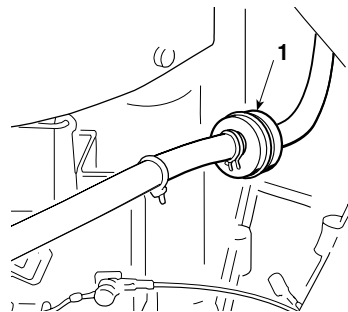
5.4.11 Хранение и длительный простой

Если машину предполагается не использовать длительное время (более 1 месяца), отключить кабеля аккумулятора и следовать указаниям, изложенным в инструкции по эксплуатации двигателя; кроме того, смазать все шарнирные соединения, следуя указаниям (☛ 6.2.1).

▲ ВНИМАНИЕ!

Тщательно очистить все остатки сухой травы, которые могли скопиться вблизи двигателя и глушителя, чтобы избежать возможного возникновения пожара при возобновлении работы!

Опорожнить топливный бак, отсоединив трубку, расположенную на входе бензофильтра (1) и следуйте указаниям инструкции по эксплуатации двигателя.



ВАЖНО

Аккумулятор необходимо хранить в прохладном и сухом месте. Каждый раз перед длительным простоем (более 1 месяца) заряжайте аккумулятор, а также обеспечьте его зарядку перед возобновлением работы (☛ 6.2.5).

При возобновлении работы удостоверьтесь, что на трубках, кране и карбюраторе нет утечек бензина.

5.4.12 Защитное устройство платы

Электронная плата снабжена самовосстанавливающейся защитой, которая размыкает цепь в случае сбоев электрооборудования; срабатывание устройства приводит к остановке двигателя, лампочка при этом погасает.

Цепь автоматически восстанавливается через несколько секунд; найдите и устраните причины сбоя, чтобы избежать повторения отключения.

ВАЖНО

Чтобы избежать срабатывания защиты:

- не меняйте местами полярность аккумулятора;
- не работайте на машине без аккумулятора, чтобы не произошел сбой в работе регулятора зарядки;
- соблюдайте внимательность, чтобы не создать короткое замыкание.

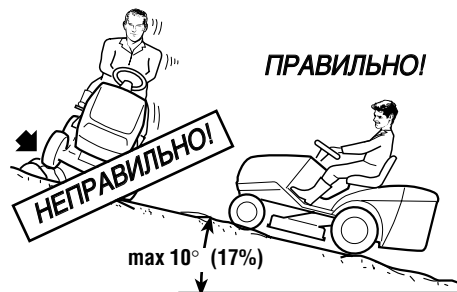
5.4.13 Обзор основных действий, которые необходимо выполнить в различных эксплуатационных ситуациях

Чтобы ...	Необходимо ...
Запустить двигатель (☛ 5.4.1)	Открыть кран подачи бензина, создать условия, позволяющие произвести запуск, и повернуть ключ.
Двигаться вперед (☛ 5.4.2)	Регулятор акселератора; ☛ в моделях с механической трансмиссией: выжать педаль до конца, установить передачу (☛ 4.22) и постепенно отпустить педаль; ☛ в моделях с гидростатической трансмиссией: нажать вперед педаль тяги (☛ 4.32);
Притормозить или остановиться (☛ 5.4.3)	Уменьшить обороты двигателя и нажать педаль тормоза.
Двигаться назад (☛ 5.4.4)	Остановить машину; ☛ в моделях с механической трансмиссией: установить нейтральную передачу (N), выжать педаль до конца, установить передачу заднего хода (☛ 4.22) и постепенно отпустить педаль; ☛ в моделях с гидростатической трансмиссией: нажать педаль тяги назад (☛ 4.32).
Косить траву (☛ 5.4.5)	Установить мешок или защиту от камней и отрегулировать акселератор; включить сцепление ножей и отрегулировать высоту стрижки. ☛ в моделях с механической трансмиссией: выжать педаль до конца, установить передачу (☛ 4.22) и постепенно отпустить педаль; ☛ в моделях с гидростатической трансмиссией: нажать вперед педаль тяги (☛ 4.32);

Чтобы ...	Необходимо ...
Опорожнить мешок (☛ 5.4.6)	Прекратить передвижение, выключить сцепление ножей и привести в действие рычаг опрокидывания мешка.
Ликвидировать засор канала (☛ 5.4.7)	Прекратить передвижение, выключить сцепление ножей и остановить двигатель; снять мешок и очистить канал.
Завершить кошение (☛ 5.4.8)	Выключить сцепление ножей и уменьшить обороты двигателя.
Остановить двигатель (☛ 5.4.9)	Уменьшить обороты двигателя, подождать несколько секунд, повернуть ключ и закрыть кран подачи бензина.
Поместить машину на хранение (☛ 5.4.10)	Включить стояночный тормоз, вытащить ключ и, если необходимо, промыть машину, внутреннюю часть режущего купола, канал и мешок.

5.5 ИСПОЛЬЗОВАНИЕ НА НАКЛОННЫХ УЧАСТКАХ

Учитывая указанные предельные значения (уклон не более 10° - 17%), по наклонным газонам необходимо перемещаться вверх/вниз и ни в коем случае не поперек, соблюдая повышенную внимательность при изменении направления, чтобы расположенные выше колеса не столкнулись бы с препятствиями (камни, ветки, корни и т.д.), что может привести к боковому скольжению, опрокидыванию или потери контроля над машиной.



▲ ОПАСНОСТЬ! УМЕНЬШИТЬ СКОРОСТЬ ПЕРЕД ЛЮБЫМ ИЗМЕНЕНИЕМ НАПРАВЛЕНИЯ ДВИЖЕНИЯ НА НАКЛОННЫХ УЧАСТКАХ, а также всегда включать стояночный тормоз, перед тем как оставить машину без присмотра.

▲ ВНИМАНИЕ! На наклонных участках движение вперед необходимо начинать особо осторожно, чтобы избежать опрокидывания машины. Снизить скорость передвижения при приближении к наклонному участку, особенно при спуске.

▲ ОПАСНОСТЬ! Ни в коем случае не включайте задний ход, чтобы снизить

скорость спуска: это может привести к потере контроля над машиной, особенно на скользких участках.

► **В моделях с механической трансмиссией:**

- **▲ ОПАСНОСТЬ!** *Ни в коем случае не преодолевать спуски на нейтральной передаче или с выключенным сцеплением! Всегда перед тем как оставить машину без присмотра включайте низкую передачу.*

► **В моделях с гидростатической трансмиссией:**

- Преодолеть спуск, не нажимая педаль тяги (☛ 4.32), чтобы воспользоваться
- тормозящим воздействием гидростатической трансмиссии, в случае если
- трансмиссия включена.

5.6 ТРАНСПОРТИРОВКА

▲ ВНИМАНИЕ! *Если машину необходимо транспортировать на грузовике или прицепе, необходимо использовать подходящие подъемные устройства и привлечь такое количество людей, которое соответствует весу и используемому методу подъема. Ни в коем случае нельзя поднимать машину при помощи тросов и тали. Во время транспортировки закрыть кран подачи бензина (► если он предусмотрен), опустить режущий купол, включить стояночный тормоз и должным образом закрепить машину на транспортном средстве при помощи тросов или цепей.*

5.7 НЕКОТОРЫЕ СОВЕТЫ ДЛЯ ВЫПОЛНЕНИЯ ХОРОШЕЙ СТРИЖКИ

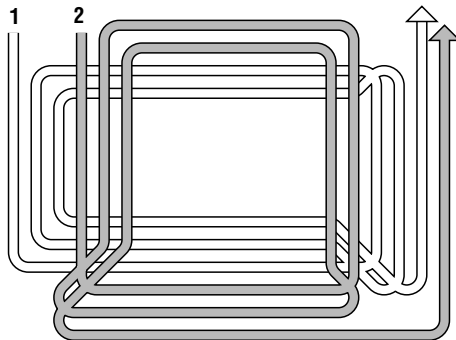
1. Чтобы поддерживать хороший внешний вид газона, а также, чтобы он был зеленый и мягкий, его необходимо регулярно косить, не повреждая при этом траву.
2. Всегда предпочтительней косить траву, когда газон сухой.
3. Ножи должны быть целыми и хорошо заточенными, чтобы скашивание проходило четко и из-за неровного среза не пожелтели бы ее края.
4. Двигатель необходимо использовать в максимальном режиме оборотов, как для того, чтобы обеспечить четкое скашивание, так и для того, чтобы скошенную траву с достаточной силой направить в выбросной канал.
5. Частота стрижки должна соответствовать росту травы, не допуская слишком сильного вырастания травы в периоды между одним скашиванием и другим.

6. В теплые и сухие периоды рекомендуется поддерживать немного более высокую траву, чтобы уменьшить высыхание почвы.

7. Если трава очень высокая скашивание лучше осуществить в два приема с интервалом в один день; при первой стрижке ножи должны быть на максимальной высоте и желательно уменьшить ширину полосы скашиваемой травы, а при второй – ножи следует установить на желаемый уровень. .

8. Внешний вид газона будет лучше, если скашивание осуществляется попеременно в двух направлениях.

9. Если конвейер засоряется травой, лучше снизить скорость продвижения, поскольку она может быть слишком большой относительно состояния газона; если проблема не пропадает, ее причиной может быть плохо заточенные ножи или деформированный профиль ребер.



10. Соблюдать особое внимание при скашивании вблизи кустарников и низких бордюрных камней, которые могут нарушить параллельность и повредить край режущего купола и ножи.

6. ОБСЛУЖИВАНИЕ

6.1 РЕКОМЕНДАЦИИ ДЛЯ ОБЕСПЕЧЕНИЯ БЕЗОПАСНОСТИ

⚠ ВНИМАНИЕ! *Перед выполнением каких-либо операций по очистке, техобслуживанию или ремонту, вытащить ключ и прочитать соответствующие указания. При демонтаже и установке ножей, а также во всех ситуациях, в которых руки подвергаются опасности, надевать подходящую одежду и рабочие перчатки.*

⚠ ВНИМАНИЕ! *Ни в коем случае не использовать машину с износившимися или поврежденными частями. Поврежденные и износившиеся детали всегда необходимо заменять, их никогда не ремонтируют. Используйте только оригинальные запчасти: запчасти другого качества могут привести к повреждению машины и создать опасность для вашего здоровья и здоровья других.*

ВАЖНО

Никогда не выливайте отработавшие масла, бензин и другие загрязняющие продукты!

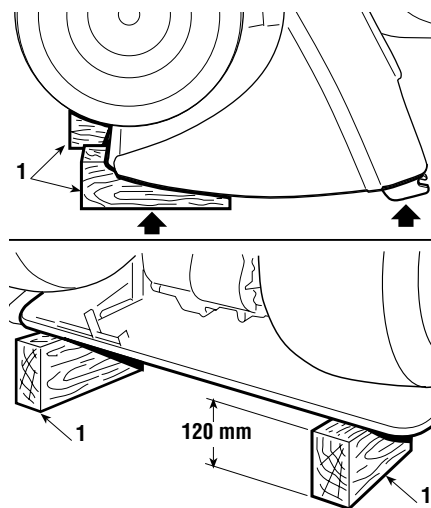
6.1.1 Установка в вертикальное положение

В случае если потребуется получить беспрепятственный доступ к нижней части машины, ее можно установить в вертикальное положение.

⚠ ВНИМАНИЕ! *Установите машину на твердой и ровной поверхности и воспользуйтесь помощью, по крайней мере, двух помощников, которые могут выполнить необходимые действия с умением и в условиях безопасности.*

Удостоверьтесь, что в баке не больше 2 литров топлива и вставьте прокладку толщиной приблизительно 120 мм под заднюю пластину.

Поднять машину с передней стороны, уделяя особое внимание тому, чтобы ухватить ее в точках, не позволяющих ей сорваться, и чтобы она устойчиво встала бы на указанные точки опоры, следите за тем, чтобы не повредить опоры мешка и пластмассовые детали.



⚠ ОПАСНОСТЬ! *Перед проведением каких-либо работ с машиной, удостоверьтесь,*

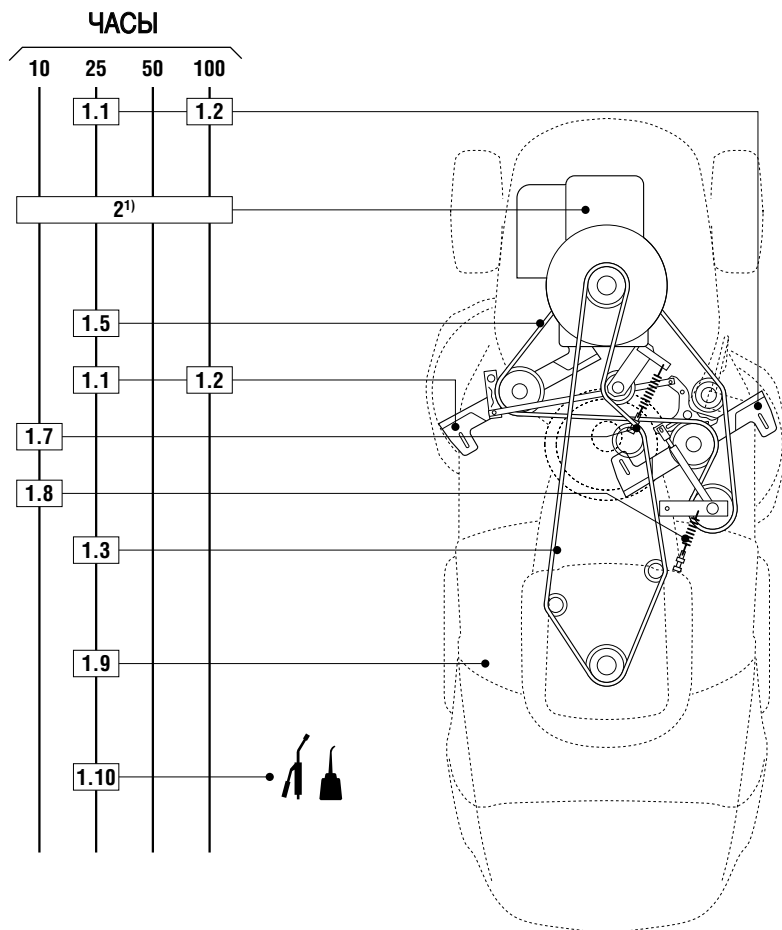
что она установлена достаточно стабильно, не выполняйте действия, в результате которых она может упасть.

6.2 ПЕРИОДИЧЕСКОЕ ОБСЛУЖИВАНИЕ

6.2.1 Общее обслуживание и смазка

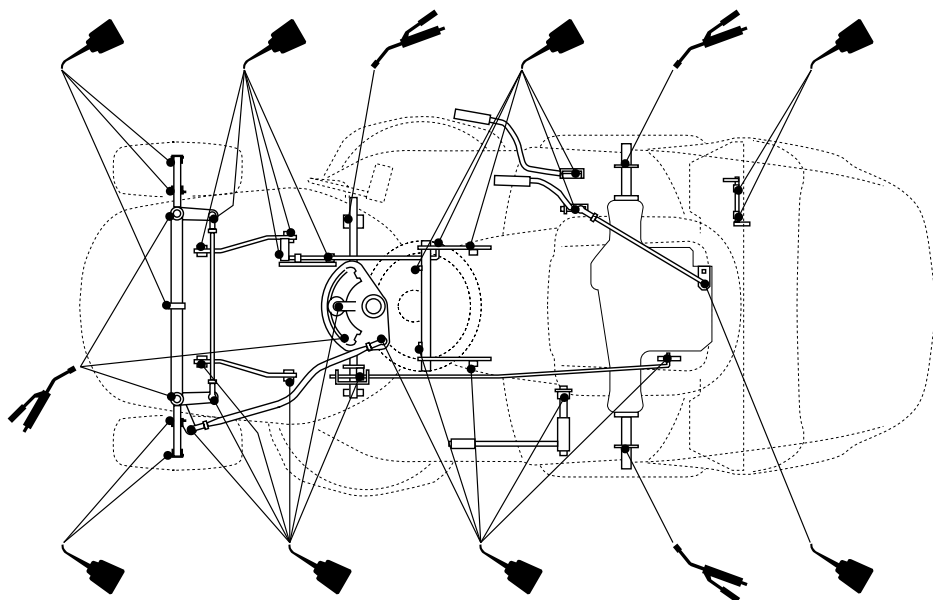
Следуйте схемам, на которых отмечены места, которые необходимо проверить, смазать и в которых необходимо провести периодическое обслуживание, с указанием типа смазочного вещества, которое необходимо использовать, и периодичностью проводимых работ.

а) Периодическое обслуживание (☛ 6.2.2)

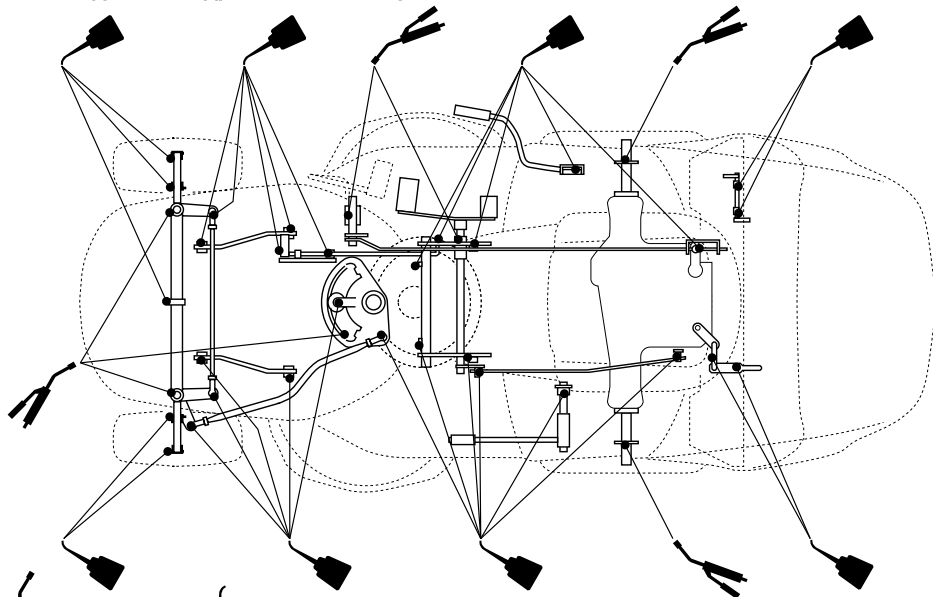


b) Смазка

► В моделях с механической трансмиссией:



► В моделях с гидростатической трансмиссией:



СМАЗКА



МАСЛО - SAE 30

6.2.2 Руководство по плановому техобслуживанию

Целью этой таблицы является помочь вам поддерживать эффективность и безопасность вашей машины. В таблице указаны основные работы по техобслуживанию и смазке с указанием периодичности, с которой их необходимо выполнять; сбоку каждой строки имеется несколько ячеек, в которых следует указать дату или число часов работы, при которых выполнялись работы.

Срабатывание	Часы	Выполнено (Дата или часы)						
1. МАШИНА								
1.1 Проверка крепления и заточки ножей	25							
1.2 Замена ножей	100							
1.3 Проверка приводного ремня	25							
1.4 Замена приводного ремня ²⁾	–							
1.5 Проверка приводного ремня ножей	25							
1.6 Замена приводного ремня ножей ²⁾	–							
1.7 Проверка и регулировка тяги	10							
1.8 Проверка включения сцепления и торможения ножей	10							
1.9 Проверка всех креплений	25							
1.10 Общая смазка ³⁾	25							
2. ДВИГАТЕЛЬ ¹⁾								
2.1 Замена моторного масла							
2.2 Проверка и чистка воздушного фильтра							
2.3 Замена воздушного фильтра							
2.4 Проверка бензофильтра							
2.5 Замена бензофильтра							
2.6 Проверка и чистка контактов свечи							
2.7 Замена свечи							

¹⁾ Ознакомьтесь с информацией, изложенной в руководстве по эксплуатации двигателя, чтобы получить полный список с указанием периодичности.

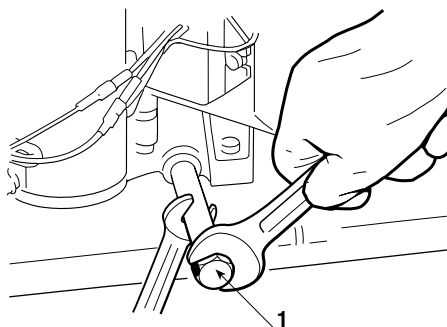
²⁾ Заменить при первых признаках износа в авторизованном центре технической поддержки.

³⁾ Кроме того, общую смазку следует проводить каждый раз перед длительным простоем машины.

6.2.3 Двигатель

Следуйте всем указаниям, изложенным в инструкции по эксплуатации двигателя.

Для слива моторного масла необходимо отвинтить пробку (1); при установке пробки обратно не забудьте установить внутреннюю прокладку.



6.2.4 Задняя ось

Она является закрытым неразъемным блоком и не требует технического обслуживания; она заправлена нерасходуемым смазочным веществом, которое нет необходимости менять или пополнять.

6.2.5 Аккумулятор

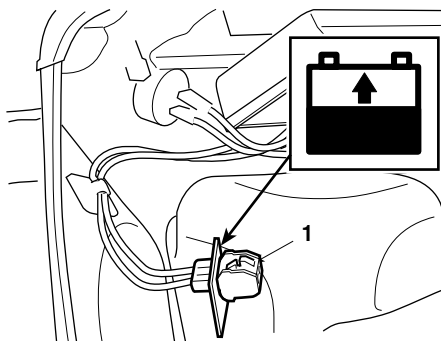
Чрезвычайно важно выполнять тщательное техобслуживание аккумулятора, чтобы обеспечить его долгий срок службы. Аккумулятор вашей машины необходимо заряжать в следующих случаях:

- перед использованием машины в первый раз после ее покупки;
 - перед каждым длительным простоем машины;
 - перед вводом в эксплуатацию после длительного простоя.
- Прочитать и внимательно следовать процедуре зарядки, описанной в руководстве, прилагаемом к аккумулятору. В случае если процедура не соблюдается или аккумулятор не заряжается, элементам аккумулятора можно нанести неустранимое повреждение.
 - Разряженный аккумулятор **необходимо** зарядить как можно скорее.

ВАЖНО

Зарядку необходимо осуществлять при помощи аппаратуры с постоянным напряжением. Другие системы зарядки могут нанести аккумулятору неустранимое повреждение.

Машина снабжена соединителем (1) для зарядки, который необходимо подсоединить к соответствующему соединителю специального поддерживающего зарядного устройства



“СВ01”, входящего в комплектацию (▶ *если предусмотрено*) или поставляемого по требованию (☛ 8.5).

ВАЖНО

Этот соединитель необходимо использовать исключительно для подсоединения поддерживающего зарядного устройства “СВ01”. При его использовании:

- *следовать указаниям, изложенным в соответствующей инструкции по эксплуатации;*
- *следовать указаниям, изложенным в инструкции по эксплуатации аккумулятора.*

6.3 ПРОВЕРКИ И РЕГУЛИРОВКИ

Обзор основных ситуаций, которые могут потребовать вмешательства оператора

Каждый раз когда ...	Необходимо ...
Ножи вибрируют	Проверить крепление (☛ 6.3.1) или сбалансировать ножи (☛ 6.3.1).
Трава выдергивается и газон желтеет	Заточить ножи (☛ 6.3.1).
Скашивание неравномерное	Отрегулировать выравнивание купола (☛ 6.3.2).
Включение сцепления ножей происходит неравномерно	Настроить регулятор сцепления (☛ 6.3.3).
Машина не тормозит	Проверить тормоз (☛ 6.3.4).
Продвижение неравномерное	Отрегулировать пружину устройства натяжения (☛ 6.3.5).

6.3.1 Демонтаж, затачивание и балансировка ножей

Проверить, что нож хорошо заточен и прочно прикреплен к втулке.

- Плохо заточенный нож выдирает траву и приводит к пожелтению газона.
- Ослабленный нож приводит к возникновению вибрации и может создать опасную ситуацию.

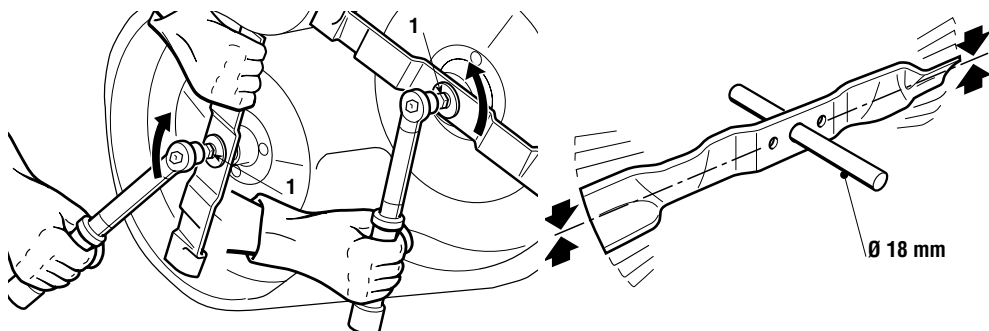
▲ ВНИМАНИЕ!

Все работы, выполняемые с ножами (демонтаж, затачивание, балансировка, повторная установка и/или замена), являются ответственными, которые кроме использования специального оборудования требуют определенной подготовки; в целях безопасности рекомендуется всегда обращаться в специализированный центр, если соответствующее оборудование или знания отсутствуют.

▲ ВНИМАНИЕ!

При работе с ножами надевайте прочные перчатки.

Чтобы демонтировать нож, крепко его ухватите и отвинтите центральный винт (1) **в направлении, указанном стрелкой для каждого ножа, поскольку у одного**



закрепляющего винта правая резьба, а у другого – левая резьба.

Заточить оба лезвия при помощи абразивного круга средней зернистости и проверить балансировку ножа, оперев его на диск Ø 18 мм, вставленный в центральное отверстие.

⚠ ВНИМАНИЕ!

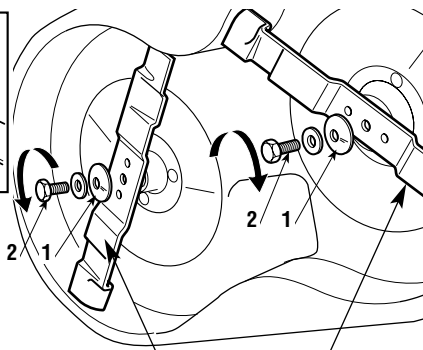
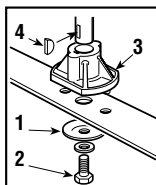
Всегда заменять поврежденные или искривленные ножи; никогда не пытайтесь их починить! ВСЕГДА ИСПОЛЬЗУЙТЕ МАРКИРОВАННЫЕ ОРИГИНАЛЬНЫЕ ЛЕЗВИЯ ▲!

⚠ ВНИМАНИЕ!

Ножи отличаются друг от друга и вращаются во встречном направлении. При установке необходимо соблюдать правильное расположение, согласно коду, указанному с внешней стороны каждого лезвия.

⚠ ВНИМАНИЕ!

При установке соблюдайте указанную последовательность, следя за тем, чтобы ребра ножей были бы направлены внутрь купола и чтобы вогнутая часть упругого диска (1) прижимала бы нож. Затянуть крепежные винты (2) при помощи динамометрического ключа, откалиброванного на 45-50 Нм. Если при демонтаже ножей одна или обе втулки (3) были сняты с вала, убедитесь, что шпонки (4) хорошо вставлены в соответствующие гнезда.



← 82004345/1	82004344/1 →
← 82004352/0	81004346/3 →
← 82004354/0	82004353/0 →

6.3.2 Выравнивание режущего купола

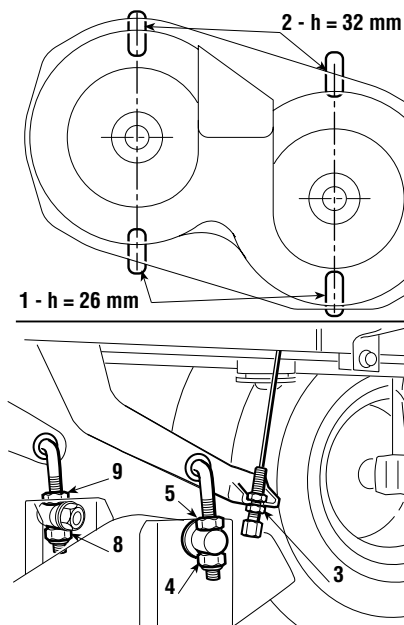
Для равномерного скашивания газона необходимо, чтобы купол был бы хорошо отрегулирован.

ПРИМЕЧАНИЕ

Чтобы результат скашивания был бы хорошим, рекомендуется,

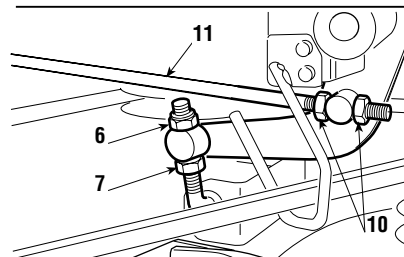
чтобы передняя часть была бы на 5-6 мм ниже, чем задняя.

- Установить машину на плоскую поверхность и проверить правильное ли в шинах давление;
- установить прокладки (1) толщиной 26 мм под передний край купола и толщиной 32 мм (2) под задний край, после чего установить подъемный рычаг в положение «1»;
- полностью ослабить регулятор (3), гайки (4 - 6 - 8) и контргайки (5 - 7 - 9) трех шатунов шарнира так, чтобы купол опирался бы на прокладки;
- закрутить две верхние правые гайки (6 - 8) и нижнюю левую гайку (4) до тех пор, пока купол не начнет подниматься; заблокируйте три контргайки (5 - 7 - 9) и при помощи регулятора установите нормальное натяжение троса управления.



Различную высоту правого и левого края купола относительно поверхности можно компенсировать посредством регулировки двух гаек (4 - 8) и контргаек (5 - 9) задних шатунов.

Установить рычаг управления в 2 или 3 различных положения, проверив, что купол поднимается равномерно и что в каждом положении разность высоты переднего и заднего края относительно поверхности остается неизменной.



Если передняя часть начинает подниматься из текущего положения с опережением или с задержкой, перемещение можно отрегулировать при помощи гаек (10) соединительного стержня (11).

Закрутив гайки стержня, передняя часть приподнимается и начинает подъем с опережением, открутив их, получается обратный эффект.

После осуществления регулировок никогда не забывайте блокировать все гайки и контргайки.

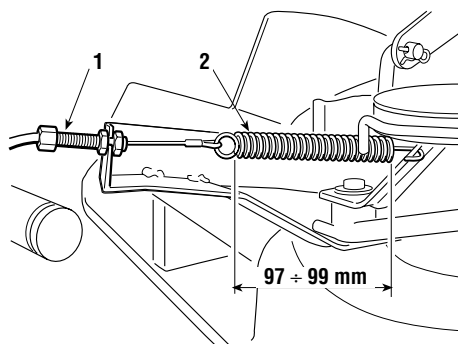
В случае если хорошую регулировку не удастся получить, свяжитесь с авторизованным центром технической поддержки.

6.3.3 Регулировка включения сцепления и торможения ножей

При отключении сцепления ножей одновременно включается тормоз, который за несколько секунд останавливает вращающиеся ножи.

Растяжение троса и изменение длины ремня могут привести к неравномерному включению сцепления и вращению ножей.

В этом случае при помощи регулятора (1) установите правильную длину пружины (2) (измеряется по внешней стороне витков при включенном сцеплении ножей).



6.3.4 Регулировка тормоза

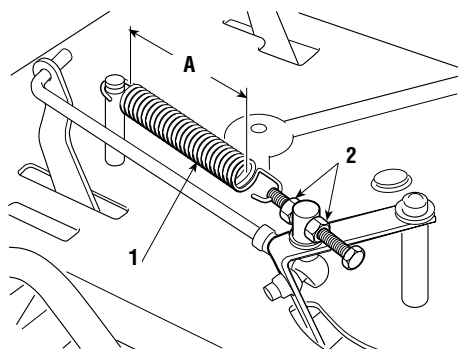
Всегда при выявлении недостаточной тормозной способности рекомендуется незамедлительно обратиться в авторизованный центр технической поддержки.

6.3.5 Регулировка натяжения тягового ремня

Если наблюдаются проблемы с передвижением машины, необходимо отрегулировать натяжение пружины устройства натяжения, чтобы восстановить оптимальные условия функционирования.

Для получения доступа к органам регулировки следует открыть капот двигателя; орган регулировки расположен справа от двигателя.

Надлежащим образом отрегулируйте гайки (2), чтобы длина "А" пружины (1) была бы следующей:



A = 119 - 121 мм (▶ В моделях с механической трансмиссией)

A = 120 - 122 мм (▶ В моделях с гидростатической трансмиссией)

Замеряется с внешней стороны витков. После завершения регулировки затянуть гайки (2).

ПРИМЕЧАНИЕ

В случае замены ремня соблюдайте особую внимательность при возобновлении эксплуатации, поскольку включение сцепления может оказаться более резким, пока ремень не обкатается достаточно хорошо.

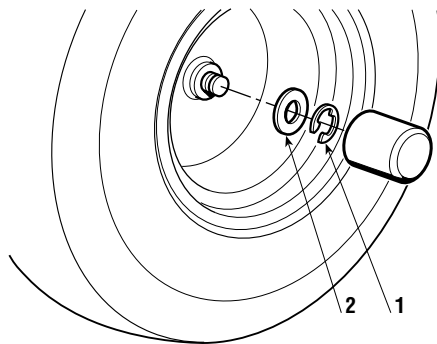
6.4 ВЫПОЛНЕНИЕ РАЗБОРКИ И ЗАМЕНЫ ДЕТАЛЕЙ

6.4.1 Замена колес

Машина должна находиться на ровной поверхности, установить прокладки под несущий элемент шасси со стороны колеса, которое необходимо заменить.

Колеса удерживаются при помощи упругого кольца (1), которое можно снять при помощи отвертки.

Задние колеса насажены непосредственно на полуоси посредством шпонки, вставленной в ступицу колеса.

**ПРИМЕЧАНИЕ**

В случае замены одного или обоих задних колес удостовериться, что они одинакового диаметра и проверить регулировку параллельности режущего купола, чтобы избежать неравномерного скашивания.

ВАЖНО

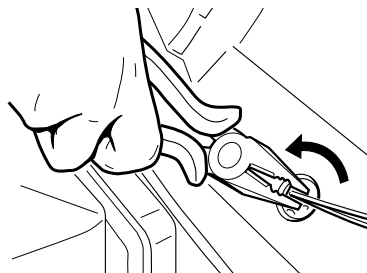
Перед установкой колеса намазать ось смазкой и аккуратно установить упругое кольцо (1) и шайбу буртика (2).

6.4.2 Ремонт или замена шин

Используются бескамерные шины «Tubeless», поэтому замену или ремонт в случае прокола шины необходимо осуществлять у специализированного шинника, согласно процедуре, предусмотренной для этого типа автопокрышек.

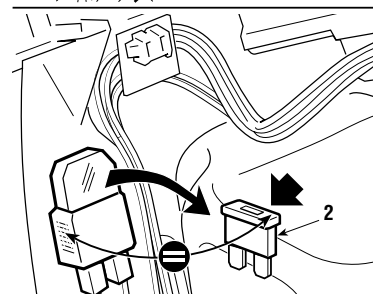
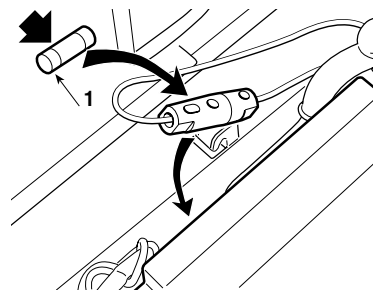
6.4.3 Замена ламп (▶ если они предусмотрены)

Лампы (18 Вт) вставляются в штыковое соединение патрона, который можно снять, поворачивая против часовой стрелки при помощи клещей.



6.4.4 Замена предохранителя

В машине имеется несколько предохранителей (1) разного номинала, их назначение и характеристики указаны ниже:



- Предохранитель номиналом 6,3 А (с задержкой срабатывания) (1) = используется для защиты главных и силовых цепей электронной платы, его срабатывание приводит к остановке машины и полному выключению лампочки на приборной доске.
- Предохранитель номиналом 25 А (2) = используется для защиты цепи зарядки, его срабатывание проявляется в усиливающейся разрядке аккумулятора, которая приводит к трудностям при запуске.

Номинал предохранителя указан на самом предохранителе.

ВАЖНО

Перегоревший предохранитель всегда необходимо заменять на предохранитель такого же типа и с таким же номиналом, ни в коем случае нельзя заменять на предохранитель с другим номиналом.

В случае если не удастся устранить причину срабатывания, свяжитесь с авторизованным центром технической поддержки.

6.4.5 Замена ремней

Замена ремней требует достаточно сложного демонтажа и последующих регулировок, ее необходимо поручить выполнить уполномоченному центру технической поддержки.

ПРИМЕЧАНИЕ

Заменить ремни, как только на них появятся очевидные следы износа! ВСЕГДА ИСПОЛЬЗУЙТЕ ОРИГИНАЛЬНЫЕ РЕМНИ!

7. РУКОВОДСТВО ПО ВЫЯВЛЕНИЮ НЕПОЛАДOK

НЕПОЛАДКА	ВОЗМОЖНАЯ ПРИЧИНА	УСТРАНЕНИЕ
1. Ключ находится в положении «ХОД», лампочка остается выключенной	Срабатывании защиты электронной платы по следующей причине:	Установить ключ в положение «ВЫКЛЮЧЕНИЕ» и выявить причину неполадки:
	<ul style="list-style-type: none"> – аккумулятор плохо подсоединен – не соблюдена полярность выводов аккумулятора – аккумулятор полностью разряжен или засорен сульфатом – перегоревший предохранитель – плохое заземление двигателя или шасси – плата влажная – микровыключатели заземлены 	<ul style="list-style-type: none"> – проверить соединения (☛ 3.4) – проверить соединения (☛ 3.4) – зарядить аккумулятор (☛ 6.2.5) – заменить предохранитель (6,3 А, тип с задержкой срабатывания) (☛ 6.4.4) – проверить соединения черных кабелей заземления – высушить теплым воздухом – проверить соединения
2. После установки ключа в положение «ПУСК», лампочка начинает мигать и стартер не вращается	– не соблюдены условия запуска	– удостовериться, что выполняются необходимые условия (☛ 5.2.а)
3. После установки ключа в положение «ПУСК», лампочка загорается, но стартер не вращается	<ul style="list-style-type: none"> – недостаточно заряженный аккумулятор – перегоревший предохранитель зарядки – ненадежное заземление стартера 	<ul style="list-style-type: none"> – зарядить аккумулятор (☛ 6.2.5) – заменить предохранитель (25 А) (☛ 6.4.4) – проверить заземляющие соединения
	– неполадки зажигания	– проверить крепление колпачка свечи – проверить чистоту и правильное расстояние между электродами
4. После установки ключа в положение «ПУСК» стартер вращается, но двигатель не заводится	<ul style="list-style-type: none"> – недостаточно заряженный аккумулятор – отсутствие притока бензина 	<ul style="list-style-type: none"> – зарядить аккумулятор (☛ 6.2.5) – проверить уровень в баке (☛ 5.3.3) – открыть кран (▶ <i>если он предусмотрен</i>) (☛ 5.4.1) – проверить электропроводку устройства управления за подачей топлива (▶ <i>если предусмотрено</i>) – проверить бензиновый фильтр
	– проблемы карбюрации	<ul style="list-style-type: none"> – очистить или заменить воздушный фильтр – очистить поплавковую камеру карбюратора – опорожнить бак и залить свежий бензин – проверить и в случае необходимости заменить бензиновый фильтр
5. Затрудненное включение или неравномерная работа двигателя	– проблемы карбюрации	– очистить или заменить воздушный фильтр – очистить поплавковую камеру карбюратора – опорожнить бак и залить свежий бензин – проверить и в случае необходимости заменить бензиновый фильтр

НЕПОЛАДКА	ВОЗМОЖНАЯ ПРИЧИНА	УСТРАНЕНИЕ
6. Снижение эффективности двигателя во время скашивания	– слишком большая скорость движения относительно высоты скашивания (☛ 5.4.5)	– снизить скорость движения и/или увеличить высоту скашивания
7. Двигатель выключается, и лампочка начинает мигать	– срабатывание защитных устройств	– удостовериться, что выполняются необходимые условия (☛ 5.2.b)
8. Двигатель выключается, и лампочка выключается	Срабатывании защиты электронной платы по следующей причине: – микровыключатель заземлен – химически активированный, но не заряженный аккумулятор – перенапряжение, вызванное регулятором нагрузки – аккумулятор плохо подсоединен (плохо закрепленные контакты) – плохое заземление двигателя	Установить ключ в положение «ВЫКЛЮЧЕНИЕ» и выявить причину неполадки: – проверить соединения – зарядить аккумулятор (☛ 6.2.5) – свяжитесь с авторизованным центром обслуживания – проверить соединения (☛ 3.4) – проверить заземление двигателя
9. Двигатель выключается, а лампочка продолжает гореть	– проблемы в двигателе	– свяжитесь с авторизованным центром обслуживания
10. Не включается сцепление ножей	– растяжение троса и ослабление ремня	– настроить регулятор (☛ 6.3.3)
11. Неравномерное скашивание и недостаточный сбор	– режущий купол не расположен параллельно относительно поверхности – неэффективность ножей – слишком большая скорость движения относительно высоты скашиваемой травы (☛ 5.4.5) – засорение канала – режущий купол заполнен травой	– проверить давление в шинах (☛ 5.3.2) – отрегулировать выравнивание купола относительно поверхности (☛ 6.3.2) – проверить правильность установки ножей (☛ 6.3.1) – заточить или заменить ножи (☛ 6.3.1) – проверить натяжение ремня и троса управления рычага включения сцепления (☛ 6.3.3) – снизить скорость движения и/или увеличить высоту режущего купола – подождать когда трава высохнет – снять мешок и опорожнить канал (☛ 5.4.7) – очистить режущий купол (☛ 5.4.10)

НЕПОЛАДКА	ВОЗМОЖНАЯ ПРИЧИНА	УСТРАНЕНИЕ
12. Чрезмерная вибрация во время работы	– разбалансировка ножей	– сбалансировать или заменить ножи, если они повреждены (☛ 6.3.1)
	– ослабленные ножи	– проверить крепление ножей (☛ 6.3.1) (обратите внимание на левую резьбу правого ножа)
	– ослабленные крепления	– проверить и затянуть крепежные винты двигателя и шасси
13. При включенном двигателе, нажимая на педаль тяги, машина не движется (▶ модели с гидростатической трансмиссией)	– рычаг разблокирования в положении «В» (☛ 4.33)	– установить в положение «А» «А»

Если после выполнения описанных выше действий неполадки не пропадают, связаться с авторизованным центром технической поддержки.

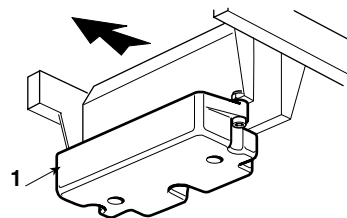
▲ ВНИМАНИЕ!

Никогда не пытайтесь выполнить ответственные ремонтные работы, если у вас нет необходимых средств или знаний. Любой плохо выполненный ремонт приводит к немедленному прекращению действия Гарантии и с Изготовителя снимается всякая ответственность.

8. ДОПОЛНИТЕЛЬНЫЕ ПРИСПОСОБЛЕНИЯ ПО ТРЕБОВАНИЮ

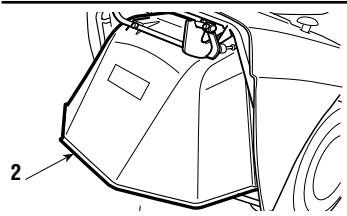
1. КОМПЛЕКТ ПЕРЕДНИХ ПРОТИВОВЕСОВ

Улучшают стабильность передней части машины, главным образом используются при работе на наклонных участках.



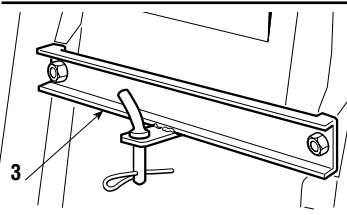
2. КОМПЛЕКТ ЗАЩИТЫ ОТ КАМНЕЙ

Предназначена для использования вместо мешка, если трава не собирается.



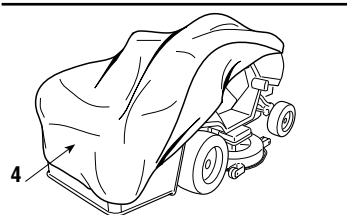
3. КОМПЛЕКТ ДЛЯ ПРИЦЕПА

Для того чтобы тянуть прицеп.



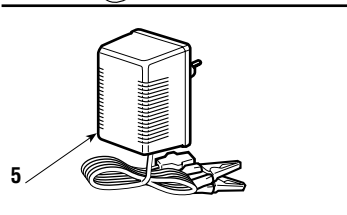
4. ТКАНЬ ДЛЯ ПОКРЫТИЯ

Защищает машину от пыли, когда она не используется.



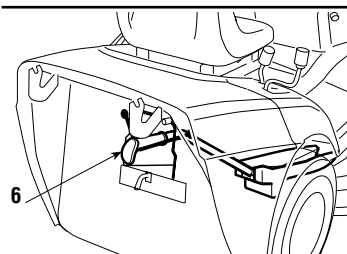
5. ПОДДЕРЖИВАЮЩЕЕ ЗАРЯДНОЕ УСТРОЙСТВО "СВ01"

Позволяет поддерживать аккумулятор в состоянии готовности в периоды простоя, обеспечивая оптимальный уровень зарядки и более длительный срок службы аккумулятора.



6. КОМПЛЕКТ ДЛЯ МУЛЬЧИРОВАНИЯ (только для машин, которые для этого предусмотрены)

Тонко измельчает скошенную траву и оставляет ее на газоне вместо того, чтобы собирать ее в мешок.



9. ТЕХНИЧЕСКИЕ ХАРАКТЕРИСТИКИ

Электропроводка	12 В	▶ Модели с механической трансмиссией:
Аккумулятор	18 Ач	
Передние шины	13 x 5.00-6	• Скорость передвижения
Задние шины	18 x 8.50-8	• (ориентировочная) при 3000 мин ⁻¹ :
Давление накачивания передних шин	1,5 бар	• 1 ^я передача
Давление накачивания задних шин	1,2 бар	• 2 ^я передача
Общий вес	от 182 а до 196 кг см	• 3 ^я передача
		• 4 ^я передача
		• 5 ^я передача
		• задний ход

Внутренний диаметр поворота
(минимальный диаметр нескошенной
травы)
левая сторона

1,6 м см

Высота скашивания

Ширина скашивания

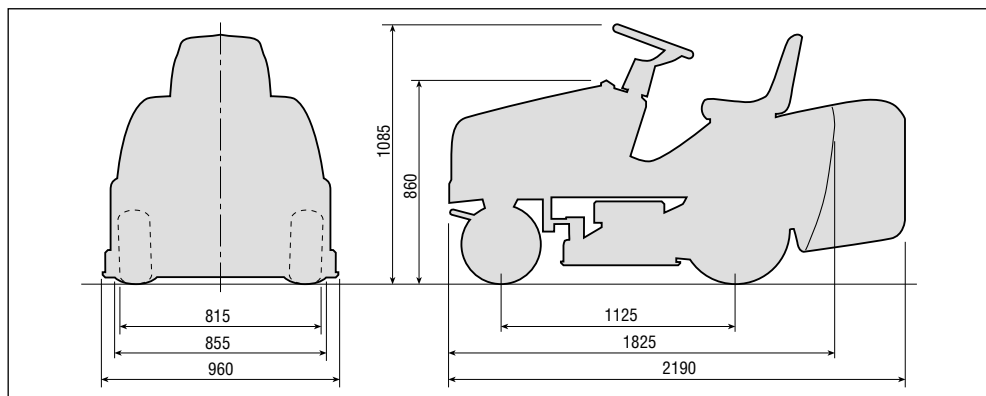
Вместительность мешка

▶ **Модели с гидростатической трансмиссией**

• Скорость передвижения
(ориентировочная) при 3000 мин⁻¹:

• передний ход

• задний ход



10. АЛФАВИТНЫЙ УКАЗАТЕЛЬ

Аккумулятор		Режущий купол	
Описание	2.2-17	Описание	2.2-11
Подсоединение	3.4	Внутренняя промывка	5.4.10
Длительный простой	5.4.11	Руль	
Техническое обслуживание и зарядка	6.2.5	Функционирование	4.1
Акселератор		Установка на машину	3.2
Функционирование и использование	4.2	Сборочный мешок	
Безопасность		Описание	2.2-14
Общие правила	1.2	Рычаг опрокидывания	4.10
Ярлыки и пиктограммы	1.3	Монтаж	3.7
Срабатывание устройств	5.2	Скашивание	
Проверка исправности	5.3.5	Регулировка высоты	4.8
Выбросной канал		Процедура скашивания	5.4.5
Описание	2.2-13	Завершение скашивания	5.4.8
Опорожнение	5.4.7	Рекомендации при скашивании	5.7
Выравнивание	6.3.2	Склоны	
Заполнение жидкостей		Меры предосторожности во время использования	5.5
Процедура заполнения	5.3.3	Сиденье	
Защита от камней		Описание	2.2-18
Описание	2.2-15	Установка на машину	3.3
Установка на машину	5.3.4	Регулировка	5.3.1
Звуковой сигнал		Стояночный тормоз	
Функционирование	4.6	Функционирование рычага	4.4
Срабатывание	5.4.6	Сцепление/Тормоз	
Индикаторная лампочка		Функция педали	4.21
Функционирование	4.6	Техническое обслуживание	
Срабатывание	5.4.12	Способ выполнения	6.2.1 - 6.2.2
Ключ		Тормоз	
Функционирование	4.3	Функция педали	4.31
Колеса		Проверка исправности	5.3.6
Замена	6.4.1	Использование тормоза	5.4.3
Ножи		Регулировка	6.3.4
Описание	2.2-12	Транспортировка	
Включение сцепления	4.7	Способ выполнения	5.6
Демонтаж и затачивание	6.3.1	Тяга колес	
включения сцепления	6.3.3	Регулировка ремня	6.3.5
Педаль тяги		Фары	
Функция педали	4.32	Выключатель	4.5
Передний ход	5.4.2	Замена лампы	6.4.3
Задний ход	5.4.4	Установка на машину	5.3.4
Переключение скорости		Опорожнение	5.4.6
Положения рычага	4.22	Кнопка снятия блокировки	4.9
Передний ход	5.4.2	Чистка	
Задний ход	5.4.4	Способ выполнения	5.4.10
Предохранитель		Шины	
Замена	6.4.4	Давление накачивания	5.3.2
Прицеп		Ремонт и замена	6.4.2
Требования	1.4		
Пуск			
Процедура запуска	5.4.1		