

VIKING

VH 400, VH 440

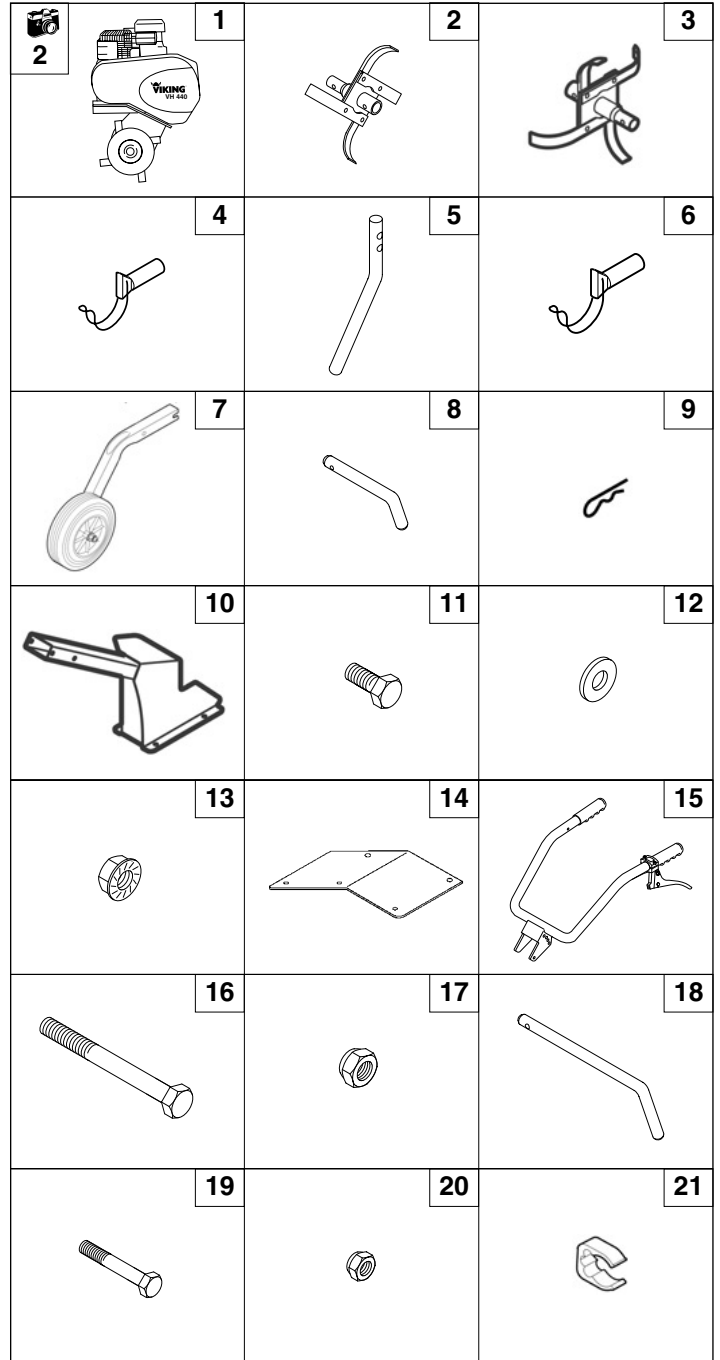
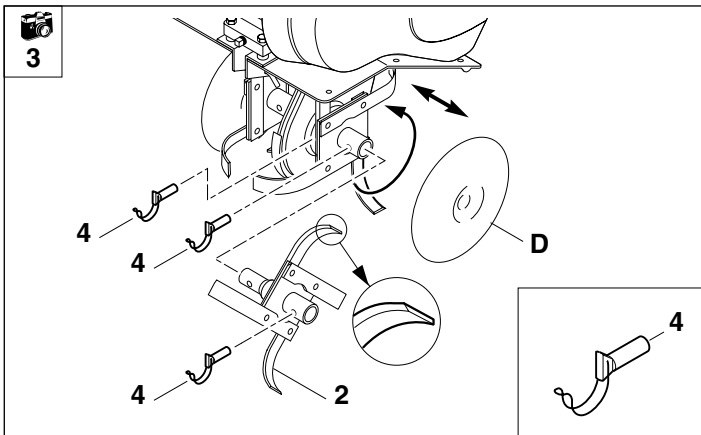
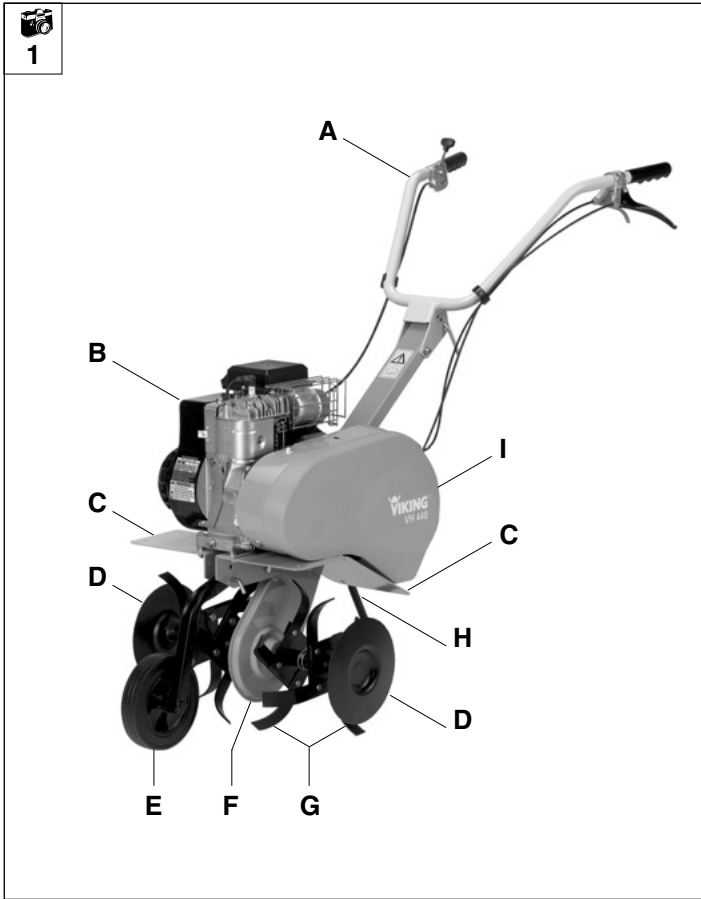
www.viking-garden.com

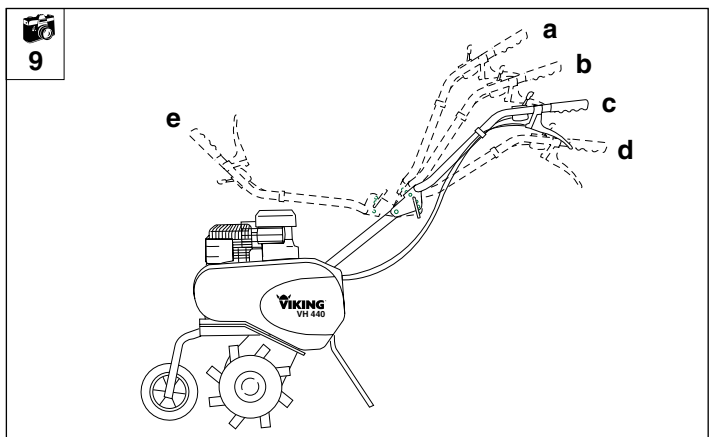
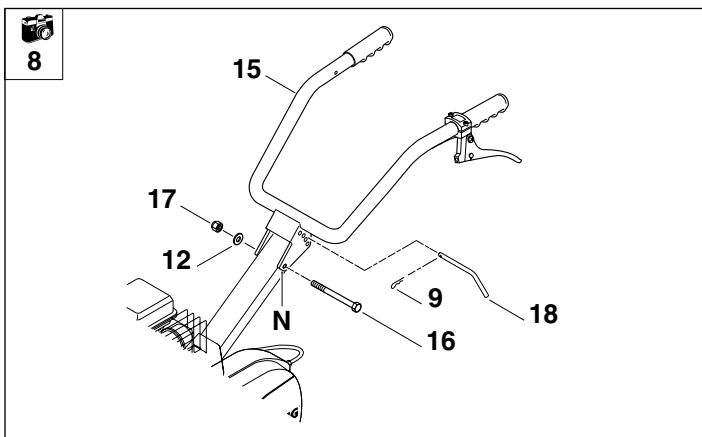
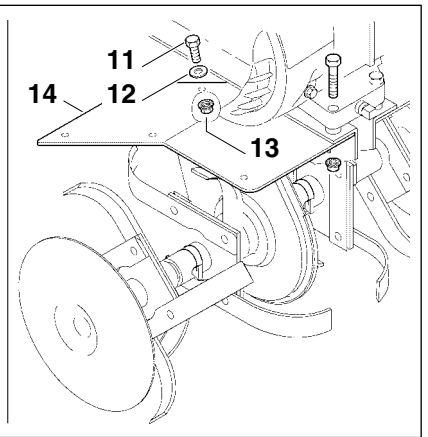
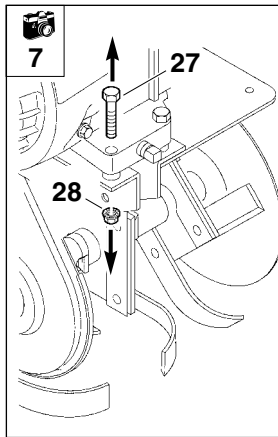
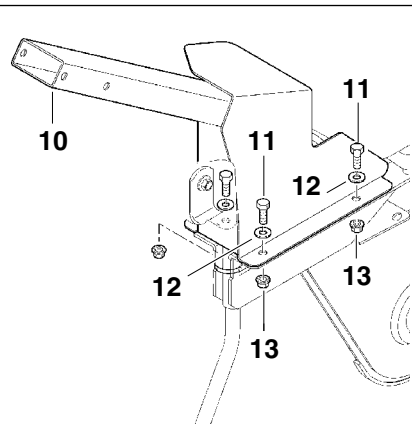
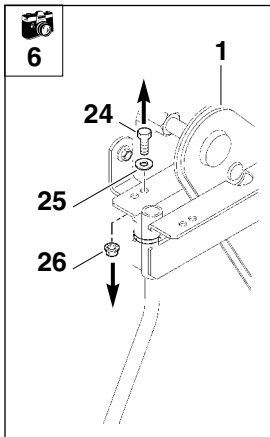
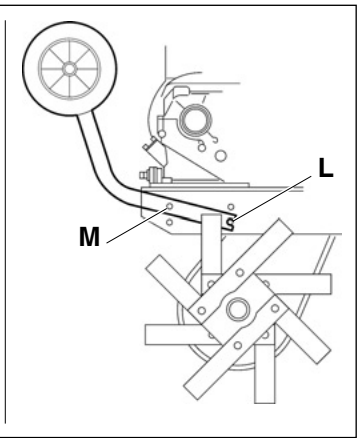
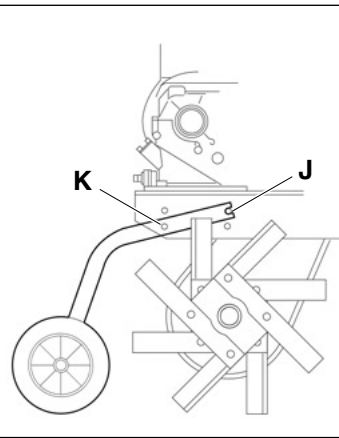
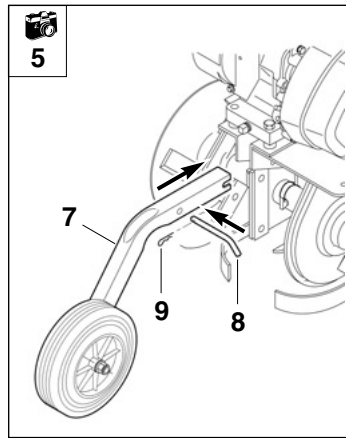
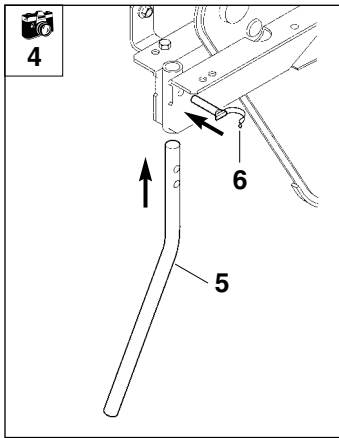


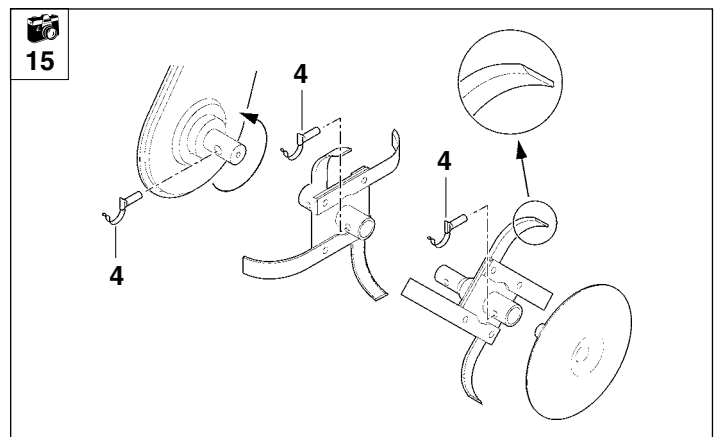
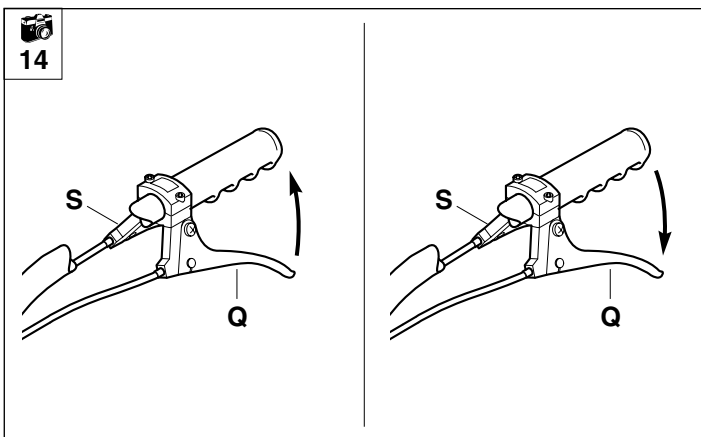
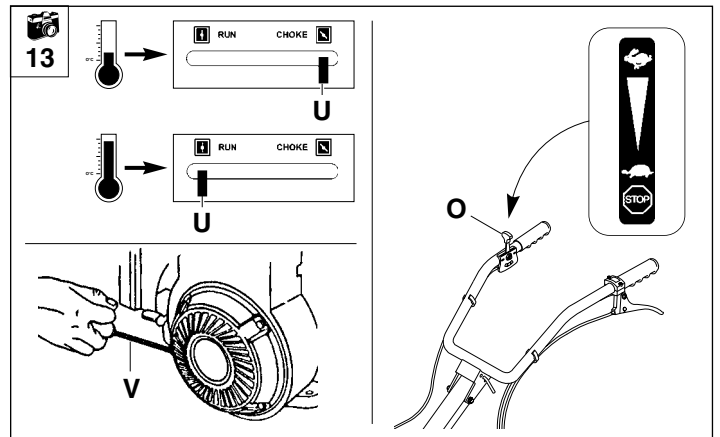
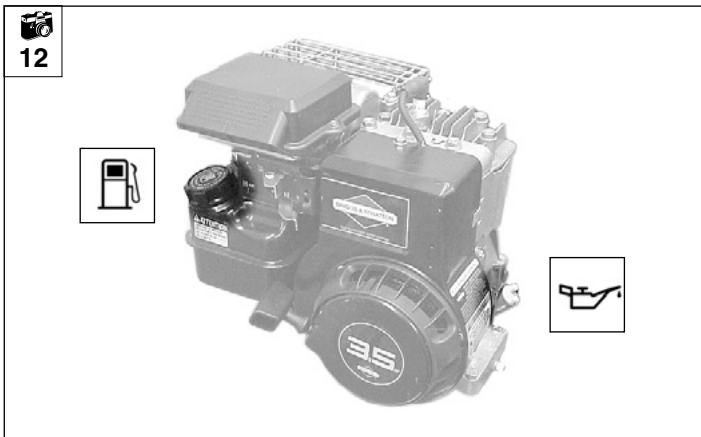
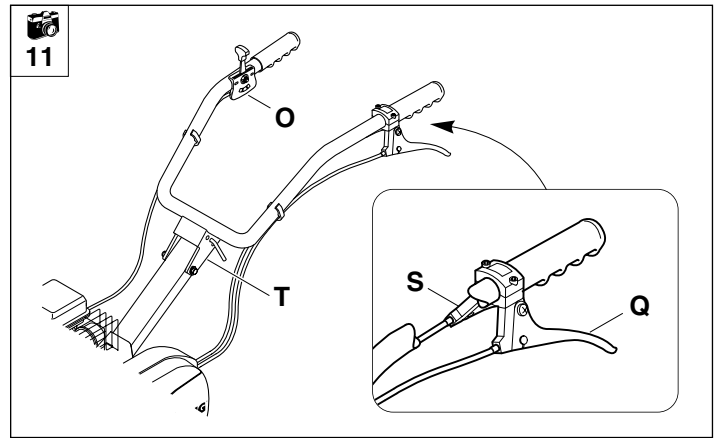
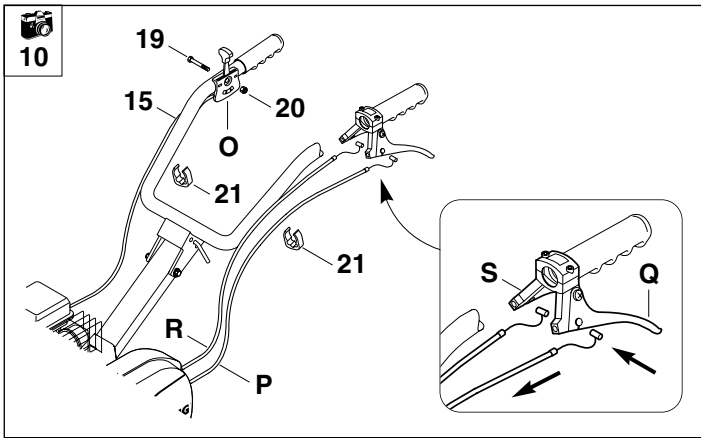
- PL** Instrukcja obsługi
- HU** Használati utasítás
- HR** Upute za uporabu
- RU** Инструкция по эксплуатации

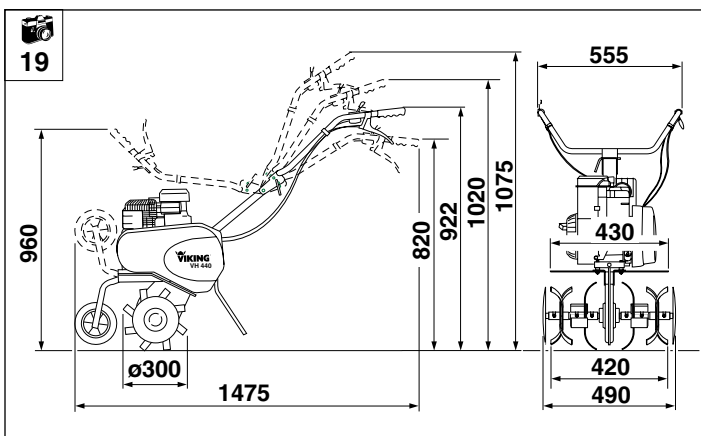
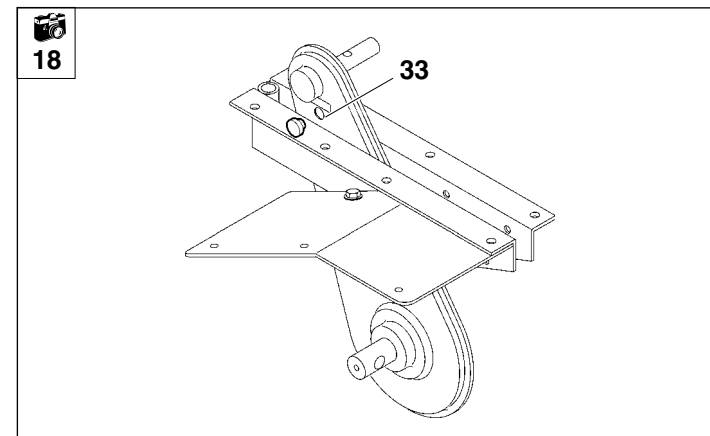
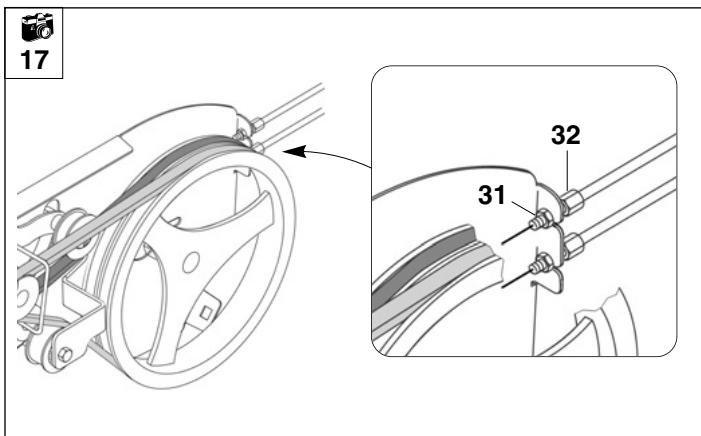
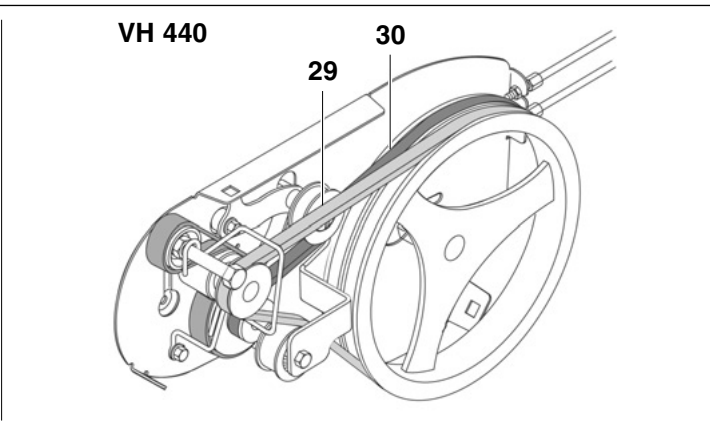
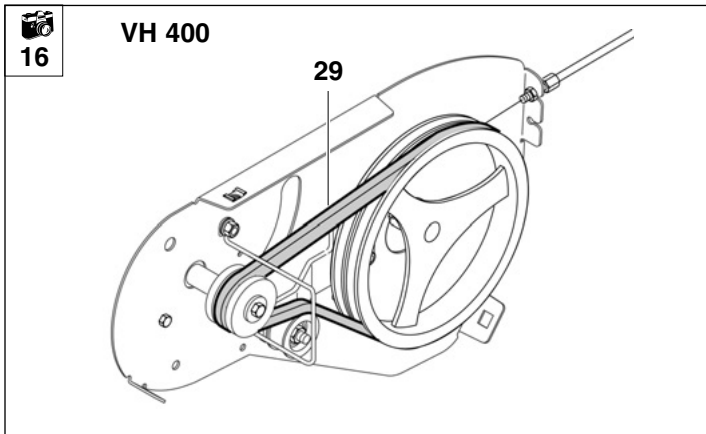
D











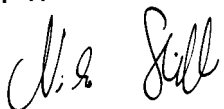
Уважаемые покупатели!

Большое спасибо за то, что Вы выбрали высококачественное изделие фирмы VIKING.

Это изделие было изготовлено по современным методам и в соответствии с мерами по обеспечению качества продукции, ведь наша цель достигнута только в случае полного удовлетворения покупателя.

Если у Вас имеются вопросы по Вашему устройству, то обращайтесь, пожалуйста, к Вашему дилеру или непосредственно в нашу компанию.

Мы надеемся, что работа с техникой фирмы VIKING доставит Вам много радости



Nikolas Stihl

Директор фирмы

Фирма VIKING постоянно работает над усовершенствованием качества продукции, поэтому мы оставляем за собой право на изменение внешнего вида поставляемых изделий, технологии и оснащения.


В отношении технических характеристик или рисунков этой брошюры претензии не принимаются.

Содержание

О пользовании данной инструкцией по эксплуатации	2	Подготовка устройства к работе	8
Описание устройства	2	Введение в действие	8
Техника безопасности	2	Запуск двигателя	9
Подготовка к работе	3	Остановка двигателя	9
Действия при пропашных работах	3	Сцепление рабочих органов	9
Техобслуживание и ремонт	4	Техобслуживание	9
Предупреждение - бензин токсичен и сильно горюч	4	Очистка устройства	9
Описания символов	5	Демонтаж / монтаж комплектов для пропашки	10
Комплект поставки	6	Замена приводного ремня	10
Подготовка устройства к работе	6	Правильное натяжение тросов сцепления	10
Монтаж рыхлительных звездочек	6	Регулирование тросов сцепления	10
Монтаж ограничителя	6	Техобслуживание коробки передач	11
Монтаж стойки колеса	6	Двигатель внутреннего сгорания	11
Монтаж консоли	6	Хранение	11
Монтаж защитного щитка	7	Хранение в зимний период	11
Монтаж ведущей ручки	7	Охрана окружающей среды	11
Регулировка высоты ведущей ручки	7	Сведение к минимуму износа и предотвращение повреждений	11
Монтаж регулятора подачи топлива и тросов сцепления	7	Декларация изготовителя о соответствии директивам ЕС	12
Узлы управления на ведущей ручке	8	Технические характеристики	13
Топливо и моторное масло	8	Поиск неисправностей	14

О пользовании данной инструкцией по эксплуатации

Символы на рисунках

 Этот символ служит для связи рисунков на страницах с рисунками с соответствующей частью текста в инструкции по эксплуатации.

Рисунки находятся в самом начале инструкции по эксплуатации

Обозначение разделов текста

Последовательно описанные операции могут иметь различные обозначения.

Операция **без** непосредственной ссылки на рисунок.

Пример:

- Нож затачивать равномерно, чтобы избежать вибрации из-за дисбаланса.

Операция **с** непосредственной ссылкой на соответствующий рисунок, расположенный на страницах с рисунками (в начале инструкции по эксплуатации), с соответствующим указанием номера позиции на рисунке.

Пример:


- 1= винт отвинтить
- 2= рукоятка ...


Общее перечисление, для которого нет рисунка.

Пример:

- применение изделия во время спортивных мероприятий или конкурсов

Наряду с описанием операций в данной инструкции по эксплуатации могут содержаться разделы текста с дополнительным значением. Эти разделы помечены одним из приведенных далее символов для обращения на них особого внимания:

 Предупреждение о наличии опасности несчастных случаев и травматизма, а также нанесения большого материального ущерба.

 Информация, которая не является обязательной при обслуживании устройства, но может быть полезной для лучшего понимания и пользования.

Описание устройства



- A** Ведущая ручка
- B** Двигатель
- C** Защитные щитки
- D** Защитные диски
- E** Опорное колесо
- F** Кожух передачи
- G** Пропашные комплекты
- H** Ограничитель
- I** Кожух клинового ремня

Техника безопасности



- При работе с устройством необходимо обязательно соблюдать эти требования по технике безопасности.



- Перед первым применением необходимо внимательно

прочитать инструкцию по эксплуатации и сохранять ее для дальнейшего использования.

- Перед вводом в эксплуатацию пользователь устройства должен ознакомиться с функциями и элементами управления мотоблоком.
- Оператор должен знать, как можно немедленно остановить рабочие органы мотоблока и двигатель.
- Во время работы мотоблока необходимо всегда выполнять рекомендации, содержащиеся в этой инструкции по эксплуатации. В противном случае имеется опасность травматизма или опасность повреждения устройства.

- Приводить устройство в действие разрешается только, находясь в хорошем физическом и психическом состоянии.
- Запрещается работать с устройством после приема лекарств, употребления алкогольных напитков или наркотиков, которые могут оказать негативное влияние на реакции работающего.
- Данное устройство предназначено только для обработки почвы при посевных работах, возделывании или уходе за растениями. Использование мотоблока в других целях запрещено.
Опасность травматизма!
- Работать с мотоблоком разрешается только пользователям, которые прочитали инструкцию по эксплуатации. Ни в коем случае нельзя доверять управление устройством детям.
- Необходимо учитывать, что оператор или пользователь несет ответственность за несчастные случаи или угрозу для жизни других персон и их имущества.

- Никогда не пользоваться устройством, если поблизости находятся люди, особенно дети или животные.
- Мотоблок удовлетворяет требованиям действующих европейских норм по правилам техники безопасности. Из соображений безопасности не предпринимать никаких изменений на устройстве и использовать только комплектующие изделия, рекомендуемые изготовителем.
- Перед первым применением нового устройства необходимо получить инструктаж у продавца или другого компетентного лица.

Подготовка к работе



- При эксплуатации устройства всегда одевать прочную обувь и длинные брюки. Не разрешается приводить устройство в действие босиком или в сандалиях.
- Перед использованием всегда производить визуальный осмотр, чтобы убедиться, что рабочие органы не изношены и не имеют повреждений.

При поврежденных режущих кромках или крепежных винтах, заменять комплект полностью, чтобы не нарушить баланс.

- Тщательно проверить рабочую зону и удалить все предметы, которые могли бы быть захвачены вверх мотоблоком.
- Перед началом работы на устройстве должны быть установлены защитные щитки.
- Избегать слишком длительного управления устройством, так как продолжительное воздействие вибрации на руки оператора может нанести вред.
- Устройство можно передавать (одалживать) только тем пользователям, которые, в принципе, знакомы с данной моделью и обслуживанием устройства; передавать всегда с инструкцией по эксплуатации.
- Для моторизованных устройств по уходу за садовыми участками соблюдайте, пожалуйста, предписания по продолжительности работы.

Действия при пропашных работах

- Включайте двигатель в соответствии с указаниями и только при обеспечении безопасного расстояния от ног до пропашных органов.



- Запрещено присутствие посторонних лиц в рабочей зоне.
- Пропашку производить только при дневном свете или хорошем искусственном освещении.
- Идти уверенно.
- При работе мотоблока на холмистой местности может произойти опрокидывание устройства. Применять устройство на холмистой местности с подъемом склонов не более 10% (5,7°).
Опасность травм!
Угол наклона 5,7° соответствует вертикальному подъему 10 см при 100 см горизонтальной площади.
- Всегда следите за правильным расположением устройства на склонах. Плужную вспашку нельзя выполнять на слишком крутых склонах, чтобы не потерять контроль над управлением мотоблоком.

- При работах на холмистой местности должны быть установлены все четыре пропашные элемента.
 - Не вести работы поперек склона, а также вперед или назад. Оператору запрещается стоять на склоне ниже устройства, чтобы при возможной потере контроля над ним не попасть под движущийся мотоблок.
 - Смену направления движения на холмистой местности производить с большой осторожностью, чтобы не потерять контроль над устройством.
 - Передвигайтесь с устройством только в темпе шага, быстрое передвижение запрещено. Вследствие быстрого перемещения возрастает опасность возможных несчастных случаев из-за спотыкания, скольжения и т.п.
 - На каменистых почвах снижать угловую скорость.
 - Для регулирования рабочей глубины хода, вдавливать ограничитель в почву больше или меньше, изменяя усилие нажатия на ручку.
 - При смене направления движения или при приближении устройства соблюдать особую осторожность.
 - Следить за препятствиями при движении мотоблока назад
- Опасность споткнуться!**
- Не меняйте основное положение двигателя; не переворачивайте его.
 - Руки и ноги не должны располагаться на вращающихся рабочих органах или под ними.
 - Ни в коем случае не приподнимать и не транспортировать устройство при работающем двигателе.
 - Поднимать устройство вдвоем: для этого брать за рукоятки ручки, а также за валы мотоблока (предварительно вынуть штекер провода свечи зажигания и снять диски). Для защиты рук одевать защитные перчатки.
 - Остановить двигатель:
 - если устройство находится без надзора;
 - перед заполнением топлива,
 - перед транспортировкой.



Опасность травматизма!

- Никогда не кладите руки или ноги на вращающиеся детали или под них. Никогда не прикасайтесь к вращающемуся пропашному органу.
- С целью исключения возгорания двигатель и выхлопная труба должны быть чистыми от травы, листьев или вытекшего масла (смазки).

Техобслуживание и ремонт



Перед проведением любых работ на устройстве отсоединять

штекер провода свечи зажигания.

Выполнять только те работы по техобслуживанию, которые описаны в инструкции по эксплуатации. По вопросу выполнения всех других работ обращаться в сервисную службу фирмы VIKING. Мы рекомендуем использовать только оригинальные запчасти. Это особенно относится к пропашным рабочим органам. При замене пропашных органов следует выбирать правильный тип.

- Для того чтобы устройство работало надежно, затягивайте все гайки, болты и винты до упора.
- Из соображений безопасности заменяйте изношенные или поврежденные детали.
- Наклейки на устройстве с предупреждениями и указаниями об имеющихся опасностях, ставшие неразборчивыми, необходимо обновлять. В специализированной сервисной службе VIKING Вы можете приобрести наклейки для замены.

Предупреждение - бензин токсичен и сильно горюч

- Храните бензин только в предназначенных для этого емкостях.
- Бензин хранить вдали от источников искр, открытого пламени, постоянного горения, а также источников тепла и других источников возгорания.
- Устройство транспортировать только с пустым топливным баком или закрытым краном топливного бака (при его наличии).



- Если бензобак следует опорожнить, то запустите двигатель вне помещения до полной выработки топлива или используйте специальный шприц для бензина.
- Заправку производите только на воздухе и не курите во время заправки.
- Топливный бак не заполнять полностью, а наливать топливо прибл. 4 см ниже кромки наливного патрубка, чтобы имелось место для расширения топлива.
- Заливать бензин необходимо до запуска двигателя. Во время работы двигателя или при неостывшей машине нельзя открывать крышку бензобака или доливать бензин.
- Если Вы перелили бензин через край, то запускать двигатель можно только после очистки поверхности, залитой бензином. Не включать зажигание до того момента, пока пары бензина не улетучились (протереть насухо).
- Колпачки бензобака и канистры надевать правильно.

- Из соображений безопасности необходимо проверять топливопровод, бензобак, пробку бензобака и подсоединения на отсутствие повреждений и неплотностей, при необходимости соответствующие узлы заменить.
- Следует заменять поврежденные глушители и защитные пластины.
- Никогда не оставляйте устройство с бензином в бензобаке в помещении. Там имеется возможность вступления в контакт бензиновых паров с открытым огнем или искрами и возможно воспламенение паров
- Перед тем как ставить устройство в закрытые помещения, дайте возможность двигателю остыть.



- Моторизованное устройство выделяет отработавшие газы пока двигатель работает. Эти газы не имеют запаха, они невидимы. Никогда не используйте моторизованное устройство в закрытых или плохо проветриваемых помещениях. **Опасность для жизни вследствие отравления!**

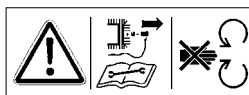
Описания символов



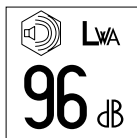
Внимание! - Опасность травматизма!
Безопасная эксплуатация мотоблока гарантирована только в том случае, если вначале прочитана инструкция по эксплуатации и работы выполняются в соответствии с указаниями.



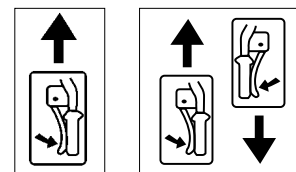
Внимание! - Опасность травматизма!
Вращающиеся рабочие органы: руки и ноги держать на расстоянии от вращающихся рабочих органов. Эксплуатация только с защитными щитками.



Внимание! - Опасность травматизма!
Перед выполнением любых операций на мотоблоке выключить двигатель и вынуть штекер провода свечи зажигания. Смотри инструкцию по эксплуатации двигателя.



Гарантированный уровень шума L_{WA}



VH 400

VH 440

Сцепление рабочих органов

Привод переднего хода (VH 400, VH 440)

Привод заднего хода (только VH 440)

При включении двигателя не приводить в действие.



Регулятор подачи топлива

Быстро

Медленно

Остановка двигателя



2

Поз.	Наименование	Шт.
1	Базовое устройство с дисками	1
2	Левая рыхлительная звездочка	1
3	Правая рыхлительная звездочка	1
4	Откидной шплинт 10x34	6
5	Ограничитель	1
6	Откидной шплинт 7x38	1
7	Стойка колеса	1
8	“Палец”	1
9	Пружинный зажим	2
10	Консоль	1
11	Винт М8х20	3
12	Шайба	4
13	Гайка М8	3
14	Защитный щиток	1
15	Ведущая ручка	1
16	Винт М8х80	1
17	Стопорная гайка М8	1
18	“Палец”	1
19	Винт М6х40	1
20	Стопорная гайка М6	1
21	Зажим	2
	• Инструкция по эксплуатации	1
	• Инструкция по эксплуатации Двигатель	1

Монтаж рыхлительных звездочек



3

D= Защитные диски снять с **1=** базового устройства.

УКАЗАНИЕ



Учитывать направление вращения комплектов для пропашки (влево/вправо). Режущие кромки пропашных ножей при движении мотоблока вперед должны быть направлены по направлению вращения комплектов для пропашки (см. рисунк).

- 2=** Левую рыхлительную звездочку и
- 3=** правую рыхлительную звездочку надеть на комплекты для пропашки, предварительно установленные на базовом устройстве.
- 4=** Откидные шплинты вставить слева и справа, затем зафиксировать, закрыв и крепко нажав на бугель.
- Надеть защитные диски на рыхлительные звездочки и также закрепить
- 4=** откидными шплинтами.

УКАЗАНИЕ



Откидные шплинты устанавливать так, как показано на рисунке, в противном случае при эксплуатации они могут разомкнуться и выпасть.

Монтаж ограничителя



4

Ограничитель можно переустанавливать по высоте в два положения.

- 5=** Ограничитель вставить снизу во втулку в задней части устройства.
- Установить требуемое положение ограничителя по высоте.
- 6=** Откидной шплинт вставить и зафиксировать, сомкнув и крепко нажав на бугель.

Монтаж стойки колеса



5

Транспортировка

Для транспортировки установить стойку колеса так, чтобы она была направлена вниз:

- 7=** Стойку колеса с предварительно смонтированным колесом (впереди на устройстве) вставить в предусмотренное для этого отверстие. Вставить в углубление на конце стойки колеса **J=** верхний винт. Стойку колеса повернуть таким образом, чтобы **K=** нижнее отверстие на кожухе совпало с отверстием на стойке колеса.
- 8=** “Палец” вставить и зафиксировать
- 9=** пружинным зажимом.

Эксплуатация

Для работы установить стойку колеса так, чтобы она была направлена вверх:

- В углубление на конце стойки колеса вставить **L=** нижний винт и поворачивать стойку до тех пор, пока **M=** верхнее отверстие на кожухе не совпадет с отверстием на стойке колеса.
- Вновь закрепить стойку колеса “пальцем” и зафиксировать пружинным зажимом.

Монтаж консоли



6

На устройстве сзади снять слева уже установленные

- 24= винт,
- 25= шайбу и
- 26= гайку и сохранять их для дальнейшего монтажа.
- 10= Консоль установить на
- 1= базовое устройство.

Консоль устанавливается с помощью снятых до этого винта, шайбы и гайки, а также имеющихся в комплекте поставки

- 11= винтов,
- 12= шайб и
- 13= гаек.

Затянуть до отказа все винты крутящим моментом **25 Нм**.

Монтаж защитного щитка



7

На устройстве впереди справа (крепление двигателя) снять уже установленные

- 27= винт и
- 28= гайку и сохранять их для дальнейшего монтажа.

- 14= Защитный щиток установить на нижнюю сторону траверсы базового устройства и оставить в прилегающем положении к боковой стыковой накладке.

Защитный щиток устанавливается с помощью снятых до этого винта и гайки, а также имеющихся в комплекте поставки

- 11= винта,
- 12= шайбы и
- 13= гайки.

Затянуть до отказа все винты крутящим моментом **25 Нм**.

Монтаж ведущей ручки



8

- 15= Ведущую ручку надеть на конец консоли таким образом, чтобы нижнее отверстие на консоли совпадало с
- N= отверстием на ведущей ручке.

УКАЗАНИЕ



Гайки затянуть до отказа, но при этом следить, чтобы ведущая ручка оставалась на консоли подвижной.

- 16= Винт вставить в отверстия и закрепить
- 12= шайбой и
- 17= стопорной гайкой.

Установить нужное положение.

- 15= ведущей ручки (пять возможных положений, см. главу Регулировка высоты ведущей ручки).
- 18= “Палец” вставить и зафиксировать
- 9= пружинным зажимом.

Регулировка высоты ведущей ручки



8

9

Рабочая высота ведущей ручки может быть переустановлена в **положения a - d**.

- 9= Пружинный зажим и
- 18= “палец” на ведущей ручке удалить.

Установить нужное положение

- 15= ведущей ручки.

Вставить снова “палец” и зафиксировать пружинным зажимом.

В **положении e** ручка сложена и устройство можно **хранить**, не занимая много места. “Палец” и пружинный зажим сохранить, установив их снова на консоли.

Монтаж регулятора подачи топлива и тросов сцепления



10

- O= Регулятор подачи топлива закрепить к
- 15= ведущей ручке с помощью
- 19= винта и
- 20= стопорной гайки.

VH 400, VH 440:

- P= Трос сцепления переднего хода (нижний трос) подвесить на
- Q= черный рычаг сцепления. Натянуть оболочку тросов сцепления вперед и подвесить на держателе рычага.
- VH 440:
- R= Трос сцепления заднего хода (верхний трос) подвесить на
- S= красный рычаг сцепления и подвесить также оболочку тросов сцепления на держателе рычага.

Закрепить тросы сцепления слева и справа

21= зажимами на
15= ведущей ручке.

Узлы управления на ведущей ручке



O= Регулятор подачи топлива

VH 400, VH 440:

Q= Рычаг сцепления переднего хода (черный)

VH 440:

S= Рычаг сцепления заднего хода (красный)

T= Регулировка высоты ведущей ручки

Топливо и моторное масло



УКАЗАНИЕ



Перед первым пуском залить моторное масло (см. инструкцию по эксплуатации двигателя)!

Моторное масло

Сведения о применяемом моторном масле и требуемом количестве масла Вы найдете в инструкции эксплуатации двигателя.

Регулярно контролировать уровень заливки масла (см. инструкцию по эксплуатации двигателя).

Необходимо не допускать недоливки масла или превышения требуемого уровня масла.

Топливо

Рекомендация: свежее топливо марочных сортов, нормальный неэтилированный бензин (см. инструкцию по эксплуатации двигателя)!

Для заправки применять воронку (не входит в комплект поставки).

Подготовка устройства к работе

Внимание!



- Никогда не пользоваться устройством, если поблизости находятся люди, особенно дети или животные.

- При эксплуатации устройства всегда одевать прочную обувь и длинные брюки. Не разрешается приводить устройство в действие босиком или в сандалиях.
- Перед началом работы необходимо навесить защитные щитки.
- Из соображений безопасности не предпринимать никаких изменений на устройстве и использовать только комплектующие изделия, рекомендуемые изготовителем.



- Моторизованное устройство выделяет

отработавшие газы пока двигатель работает. Эти газы не имеют запаха, они невидимы. Никогда не используйте моторизованное устройство в закрытых или плохо проветриваемых помещениях.

Опасность для жизни вследствие отравления!

- Заливать бензин необходимо перед пуском двигателя. Во время работы двигателя или при неостывшей машине нельзя открывать крышку бензобака или доливать бензин.

- Мотоблок ставить на пропашные элементы и ограничитель.
- Стоять рядом сбоку от мотоблока.
- Следует включать двигатель в соответствии с указаниями и только при обеспечении безопасного расстояния от ног до пропашных органов.

Введение в действие

- Комплекты для пропашки позволяют мотоблоку двигаться вперед. Угловая скорость определяется регулированием подачи топлива.
- При удерживании мотоблока комплекты для пропашки углубляются в землю.
- Ограничитель может быть установлен на различные рабочие глубины. Если ограничитель вдавливаются в почву глубже, то пропашной эффект распространяется также на большую глубину и продвижение мотоблока вперед замедляется.

- Если ограничитель устанавливается выше, то пропашной эффект меньше, а продвижение мотоблока вперед ускорится.
- Не производите обработку сырой почвы, в ней свойственно образование комков земли, которые тяжело разбивать. При сухой и тяжелой почве возможно потребуются два прохода.
- После первой обработки почвы участок, кроме того, следует обработать еще раз в правом углу.
- При блокировании рабочих органов посторонними предметами, необходимо сразу отпустить рычаг сцепления, выключить двигатель и удалить предметы. Проверить рабочие органы на отсутствие возможных повреждений или деформирования, при необходимости заменить поврежденные детали.

Запуск двигателя



При холодном двигателе
U= карбюратор установить в положение CHOKE.

При разогревом двигателе или при теплой погоде

U= карбюратор установить в положение RUN.

O= Регулятор подачи топлива установить на символ "Заяц".

Удерживать ведущую ручку,

V= пусковой трос медленно потянуть до пункта натяжения, затем дернуть, вытянув его на длину руки.

При необходимости повторять операцию до тех пор, пока двигатель не заработает.

Медленно вернуть шнур на место, чтобы пусковой механизм мог намотать его.

После запуска:

U= карбюратор установить в положение RUN.

Остановка двигателя



Для остановки двигателя

O= регулятор подачи топлива установить на символ "Stop".

Сцепление рабочих органов



ВНИМАНИЕ!



При пуске двигателя не приводить в действие рычаг сцепления!

Привод переднего хода:
VH 400, VH 440

Привод заднего хода:
VH 440

Оба привода приводятся в действие подпружиненными рычагами сцепления.

ВНИМАНИЕ!



Не нажимать оба рычага одновременно.

При приведении в действие

Q= черного рычага включается привод переднего хода (VH 400, VH 440).

При приведении в действие

S= красного рычага включается привод заднего хода (VH 400).

После отпускания рычага комплекты пропашки автоматически останавливаются.

Техобслуживание

ВНИМАНИЕ!



Опасность травматизма!



Перед всеми работами по техобслуживанию и очистке, перед

транспортировкой и перед длительным простоем устройства на двигателе **обязательно** следует отсоединять штекер провода свечи зажигания для того, чтобы не допустить непреднамеренного включения двигателя.



Опасность травматизма! Работать только в перчатках.

Работы по техобслуживанию и по очистке производить только при охлажденном двигателе.

Очистка устройства

Тщательно очищать устройство. Аккуратное обслуживание устройства защищает его от повреждений и увеличивает срок службы.

После каждого пользования мотоблок полностью очищать от земли и пыли. С комплекта пропашки снять накрученную траву.

Контролировать состояние устройства (посадку резьбовых элементов, поврежденные детали).

Никогда не направлять струи воды на узлы двигателя, уплотнения и опорные места. При несоблюдении вышеуказанного следствием может стать дорогостоящий ремонт.

Демонтаж / монтаж комплектов для пропашки



15

УКАЗАНИЕ



Для выполнения последующего монтажа важно учитывать при демонтаже последовательность разборки деталей.

Для очистки снять комплекты для пропашки.

После каждой чистки наносить стандартное антикоррозийное средство.

УКАЗАНИЕ



Учитывать направление вращения комплектов для пропашки (влево/вправо). Режущие кромки пропашных ножей при движении мотоблока вперед должны быть направлены по направлению вращения комплектов для пропашки (см. рисунок).

Установить комплекты для пропашки в обратной последовательности и следить при монтаже за направлением

4= откидных шплинтов.

УКАЗАНИЕ



Откидные шплинты следует устанавливать правильно (см. рисунок), в противном случае при эксплуатации они могут разомкнуться и выпасть.

Замена приводного ремня



1

16

I= Кожух клинового ремня снять.

УКАЗАНИЕ



Для выполнения последующего монтажа важно учитывать при демонтаже последовательность разборки деталей. Для демонтажа клинового ремня заднего хода необходимо снять вначале клиновой ремень переднего хода.

29= Клиновой ремень переднего хода (VH 400, VH 440),

30= клиновой ремень заднего хода (VH 440) снять с направляющего ролика. Установить снова новый клиновой ремень в обратной демонтажу последовательности.

По завершении проконтролировать натяжение троса сцепления.

Правильное натяжение тросов сцепления



11

• Потянуть пусковой трос: Комплект для пропашки **нельзя приводить в движение.**

Попеременно приводить в движение

Q= рычаг сцепления переднего хода,

S= рычаг сцепления заднего хода и соответственно потянуть пусковой трос: Комплект для пропашки **должен придти в движение.**

Если при нажатом рычаге сцепления, комплект для пропашки не вращается, то необходимо переустановить трос.

Регулирование тросов сцепления



1

17

31= Гайку отвинтить и
32= винт отрегулировать таким образом, чтобы было достигнуто правильное натяжение троса.

Установить регулирование натяжения так, чтобы пружина натяжного ролика растягивалась от **5 мм** до **7 мм** (соответствует усилению натяжения рычага сцепления примерно во второй половине).

31= Гайку затянуть снова.

После окончания регулировки снова установить I= кожух клинового ремня.

Через определенное время эксплуатации натяжение следует при необходимости отрегулировать снова.

Техобслуживание коробки передач



18

Специальное техобслуживание коробки передач не требуется.

Однако, смазывание производить следующим образом:

Один раз в год следует подавать 10 см³ смазочного средства Shell ALVANIA EP(LF)1 или аналогичные смазочные материалы для экстремальной компрессии в

33= отверстие коробки передач.

Двигатель внутреннего сгорания

Соблюдайте указания по управлению и техобслуживанию, которые Вы найдете в прилагаемой инструкции по эксплуатации двигателя. Для продолжительного срока службы особенно важным всегда является достаточный уровень масла, регулярная замена масляных и воздушных фильтров. Чтобы обеспечить достаточное охлаждение двигателя, ребра охлаждения должны содержаться всегда в чистом состоянии.

Хранение

Помещение для хранения должно быть сухим и не пыльным. Кроме того, устройство следует хранить недоступно для детей. Возможные неисправности на устройстве следует устранять, в принципе, перед установкой машины на хранение, чтобы она находилась всегда в состоянии готовности к эксплуатации.

Хранение в зимний период

При длительном простое устройства соблюдать следующие пункты:

- Все наружные части двигателя и устройства, особенно ребра охлаждения тщательно очистить.
- Все движущиеся детали следует хорошо смазать маслом или смазкой.
- Опустошить топливный бак и карбюратор (выработать топливо на холостом ходу вне помещений).
- Вывинтить свечу зажигания и залить в двигатель приблизительно 3 см³ моторного масла через отверстие для свечи зажигания.

ВНИМАНИЕ!



Штекер провода свечи зажигания держать вдали от отверстия под свечу зажигания из-за опасности воспламенения.

Прокрутить двигатель несколько раз без свечи зажигания (несколько раз дернуть за пусковой трос).

Вновь ввинтить свечу зажигания.

- Произвести замену масла (см. инструкцию по эксплуатации двигателя).
- Хорошо покрыть двигатель и хранить устройство в нормальном положении.

Охрана окружающей среды

Упаковка, принадлежности и устройство изготовлены из материалов, пригодных для вторичного использования.

Следует иметь это в виду при утилизации изделия или его упаковки.

Сведение к минимуму износа и предотвращение повреждений

Важные указания по техобслуживанию и уходу для следующих групп изделий

Бензиновые мотоблоки

Для предотвращения возникновения повреждений или чрезмерного износа деталей приобретенного устройства VIKING следует обязательно соблюдать важные указания:

1. Быстроизнашивающиеся узлы

Некоторые узлы устройства VIKING даже при использовании их по назначению подвергаются нормальному износу и их необходимо своевременно заменять в зависимости от вида и продолжительности эксплуатации.

К ним, кроме прочего, относятся:

- рыхлительная звездочка
- ограничитель
- клиновой ремень

Декларация изготовителя о соответствии директивам ЕС

2. Соблюдение предписаний данной инструкции по эксплуатации

Использование, техобслуживание и хранение устройства VIKING должны осуществляться точно, как описано в этой инструкции по эксплуатации. Фирма VIKING не несет ответственность за все повреждения и ущерб, вызванные несоблюдением указаний по технике безопасности, указаний по техническому обслуживанию.

Это, в первую очередь, распространяется на:

- использование изделия не по назначению
- использование недопущенных фирмой VIKING производственных средств (смазочных материалов, бензина и моторного масла, см. технические данные производителя двигателя)
- технические изменения изделия, несогласованные с фирмой VIKING
- использование навесных узлов, навесных приспособлений или режущих инструментов, несогласованных с фирмой VIKING (см. документы по продаже фирмы VIKING)
- применение изделия во время спортивных мероприятий или конкурсов

- косвенные убытки в результате последующего использования изделия с неисправными деталями

3. Работы по техобслуживанию

Все работы, приведенные в разделе "Техобслуживание" должны производиться регулярно. Если пользователь не может выполнять эти работы по техобслуживанию сам, то следует обратиться в сервисную службу VIKING для оформления заказа на выполнение требуемых работ. VIKING не несет ответственность в случае ущерба из-за повреждений вследствие невыполненных работ по техобслуживанию.

К таким повреждениям, кроме прочего, относятся:

- Коррозийные повреждения и другие последствия неправильного хранения
- Повреждения и последствия в результате применения неоригинальных запчастей VIKING
- Повреждения вследствие работ по техобслуживанию и ремонту, которые производились не уполномоченными специалистами.

Мы,

VIKING GmbH
Hans Peter Stihl-Straße 5
A-6336 Langkampfen /
Kufstein

заявляем, что машина

Бензиновый мотоблок

Заводская марка: VIKING

Тип: VH 400
VH 440

Серийный номер: 6226

соответствует следующим директивам Европейского Сообщества (ЕС):
98/37/EG, 89/336/EGW,
2000/14/EG

Изделие было разработано и изготовлено в соответствии со следующими нормами:

EN 709/A1/99

Примененный метод оценки соответствия директивам:

Приложение VI

Название и адрес принимавшей участие инстанции:

CETIM
Centre Technique des Industries Mechaniques
Etablissement de Senlis
52, avenue Félix-Louat
B.P. 80067 -
60304 Senlis Cedex

Хранение технической документации:

VIKING GmbH
Разрешение о допуске изделия к эксплуатации

Измеренный уровень шума:
95 дБ(А)

Гарантированный уровень шума:
96 дБ(А)

Langkampfen, 17. 12. 2003

VIKING GmbH



Lechner

Директор фирмы /
директор по маркетингу

Технические характеристики

Заводская марка: VIKING

Модель	Единица измер.	VH 400	VH 440
Серийный номер		6226	6226
Двигатель, конструктивное исполнение		4-х тактный ДВС	4-х тактный ДВС
Тип		3,5 HP	3,5 HP
Рабочий объем	см ³	148	148
Мощность	кВт/мин ⁻¹	2,3/ 3000	2,3/ 3000
Топливный бак	л	1,9	1,9
Рабочий орган		четыре пропашных элемента и два диска	четыре пропашных элемента и два диска
Ширина захвата без защитных дисков	см	42	42
Ширина захвата с защитными дисками	см	49	49
Диаметр комплекта пропашки	см	30	30
Рабочая частота вращ. комплекта пропашки при частоте вращения двигателя			
3000 мин ⁻¹	мин ⁻¹	113,7	113,7
Макс. крутящий момент комплекта пропашки	Нм/ кВт/мин ⁻¹	174/ 106	174/ 106
Испытательная скорость вращения	мин ⁻¹	3000	3000
В соответствии с директивой 2000/14/ЕС: Гарантированный уровень шума L _{WA}	дБ	96	96
В соответствии с нормой EN 1553/1996: Уровень звука на рабочем месте L _{pA}	дБ	80	80
В соответствии с нормой EN 709/A1/99: Величина вибрации, передающейся на ладони/руки a _{vhw}	м/сек ²	11	11
Пусковое устройство		запуск тросом	запуск тросом
Защитное устройство		сцепление рабочих органов	сцепление рабочих органов
Привод		1 передача перед. хода -	1 передача перед. хода 1 передача заднего хода
Вес	кг	38	39



19

PL

HU

HR

RU




Неисправность	Возможная причина	Устранение неисправности	Стр.	Рис.
- Двигатель не запускается	<ul style="list-style-type: none"> - Рукоятка регулятора подачи топлива в положении STOP - Отсутствует топливо в баке; топливопровод закупорен - Плохое, загрязненное или старое топливо в баке - Воздушный фильтр загрязнен - Штекер провода свечи зажигания отсоединен от свечи зажигания; провод высокого напряжения плохо закреплен в штекере. - Свеча зажигания закопталась или имеет повреждения; неправильное расстояние между электродами - Двигатель в результате нескольких попыток запуска “захлебнулся” 	<ul style="list-style-type: none"> - Привести рукоятку регулятора подачи топлива в положение “Schnell” (“Быстро”) - Добавить топливо, прочистить топливопровод - Используйте всегда свежее топливо марочных сортов, нормальный неэтилированный бензин; очистить топливный бак, топливопровод и карбюратор - Очистить воздушный фильтр - Вставить штекер провода к свече зажигания; проверить соединение между проводом высокого напряжения и штекером - Очистить свечу зажигания или заменить; установить расстояние между электродами 	<p>9</p> <p></p> <p>8, </p> <p> ✘</p> <p> ✘</p> <p>✘</p> <p></p> <p>✘</p>	<p>13</p> <p>13</p>
		<ul style="list-style-type: none"> - Вывинтить свечу зажигания и просушить, несколько раз дернуть трос при вывинченной свече зажигания (регулятор подачи топлива в положении STOP (СТОП)). 	<p>9</p>	



Смотри инструкцию по эксплуатации двигателя



При необходимости обращаться в уполномоченную сервисную службу

Неисправность	Возможная причина	Устранение неисправности	Стр.	Рис.
<ul style="list-style-type: none"> - Затрудненный пуск или мощность двигателя снижается 	<ul style="list-style-type: none"> - Топливный бак загрязнен - Воздушный фильтр загрязнен - Свеча зажигания закопчилась - Вода в топливном баке и карбюраторе; карбюратор закупорен 	<ul style="list-style-type: none"> - Очистить топливный бак - Очистить воздушный фильтр - Очистить свечу зажигания - Опустошить топливный бак; очистить топливопровод и карбюратор 	<ul style="list-style-type: none">  ✖  5  ✖ 	
<ul style="list-style-type: none"> - Двигатель перегревается 	<ul style="list-style-type: none"> - Неправильное расстояние между электродами свечи зажигания - Воздушный фильтр загрязнен - Ребра охлаждения загрязнены - Слишком низкий уровень масла в двигателе 	<ul style="list-style-type: none"> - Установить расстояние между электродами - Очистить воздушный фильтр - Очистить ребра охлаждения - Долить моторное масло 	<ul style="list-style-type: none">  ✖  ✖  	
<ul style="list-style-type: none"> - Отсутствует тяга при нажатии рычагов сцепления 	<ul style="list-style-type: none"> - Неправильно установлен трос сцепления 	<ul style="list-style-type: none"> - Отрегулировать трос сцепления 	10	17
<ul style="list-style-type: none"> - Повышенная вибрация во время работы 	<ul style="list-style-type: none"> - Крепление двигателя ослаблено 	<ul style="list-style-type: none"> - Затянуть винты крепления двигателя 	✖	



Смотри инструкцию по эксплуатации двигателя



При необходимости обращаться в уполномоченную сервисную службу

